

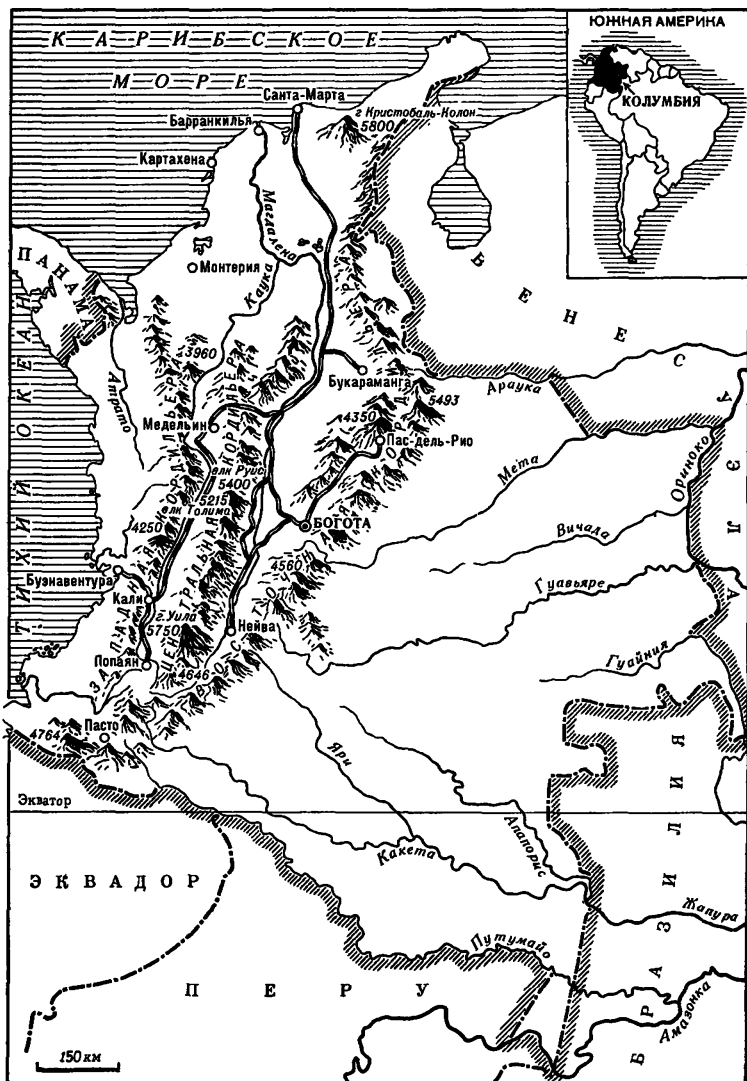


К.С.Тарасов

Колумбия



ИЗДАТЕЛЬСТВО
«МЫСЛЬ»



«У карты мира»

К. С. ТАРАСОВ

Колумбия

Москва 1976

91 (И7)
Т19

РЕДАКЦИИ ГЕОГРАФИЧЕСКОЙ
ЛИТЕРАТУРЫ

Т $\frac{11104-171}{004(01)-76}$ БЗ-34-6-76

© Издательство «Мысль», 1976

ВВЕДЕНИЕ

Колумбия находится на северо-западе Южной Америки, она как бы служит своеобразным мостом между нею и Северной Америкой. Страна названа в честь Христофора Колумба, хотя сам великий мореплаватель там никогда не был и ее первооткрывателем для европейцев считают Алонсо де Охеда (1499 г.). Завоеватели назвали ее Новой Гранадой, и так она была известна вплоть до провозглашения независимости 20 июля 1810 г.

Борьба за независимость против испанской монархии была длительной, упорной и кровопролитной. В 1819 г. Колумбия (тогда она называлась Кундинамарка) вместе с Эквадором и Венесуэлой вошла в созданный Симоном Боливаром союз — республику Великая Колумбия. Желто-сине-красные флаги Колумбии, Венесуэлы и Эквадора сохранили до сих пор цвета знамени освободительной армии Симона Боливара и Великой Колумбии. В народе еще помнят поверье, объясняющее эту расцветку так: желтая полоса символизирует золото и другие богатства Америки, красная — кровавую страну конкистадоров и колонизаторов — Испанию, а синяя между ними — разделяющий страны океан. В 1830 г. Великая Колумбия распалась, страна вновь вернулась к названию Новая Гранада. Три года она была известна как Гранадская конфедерация (1858—1861) и еще 25 лет — как Соединенные Штаты Колумбии (1861—1886), пока, по Конституции 1886 г., не обрела свое нынешнее название — Республика Колумбия.

Среди латиноамериканских стран современная Колумбия по размерам территории (1 138,9 тыс. кв. км), на которой, кстати, могут свободно разместиться современные Франция и Испания, вместе взятые, уступает лишь Бразилии, Аргентине, Мексике и Перу. На северо-западе соседом Колумбии является Панама, на востоке — Венесуэла и Бразилия, на юге — Эквадор и Перу. Население — 24 млн. человек (1974 г.), столица — Богота. Колумбия — республика. Президент страны избирается населением сроком на 4 года. Последние выборы

состоялись 21 апреля 1974 г. Правительство — коалиционное (состоит из представителей либеральной и консервативной партий). В административном отношении страна делится на 22 департамента, специальный округ столицы Боготы, три интендантства и пять комиссариатов.

Исключительно велики природные богатства страны. Желтый цвет на государственном флаге, два рога изобилия в национальном гербе отражают тот факт, что на протяжении столетий Колумбия была одним из важнейших мировых производителей золота. Однако золото и другие богатства Колумбии баснословно обогащали лишь испанскую монархию, а после провозглашения независимости — иностранные компании, помещичью олигархию и посредническую буржуазию. И в наши дни Колумбия — страна «принцев и нищих» с поразительными даже для Латинской Америки социальными контрастами. В конце 1975 г. в Колумбии насчитывалось 1,5 млн. безработных. Ежегодно в эту резервную армию труда вливается 200 тыс. человек.

По размерам территории и природным ресурсам Колумбию можно смело отнести к числу крупных и богатых стран мира, по уровню же своего социально-экономического развития она значительно уступает не только промышленно развитым странам, но и многим странам в самой Латинской Америке. В настоящее время Колумбия — типичная слаборазвитая в экономическом отношении страна, продолжающая выступать на мировом рынке в качестве поставщика сырья.

Прогрессивные силы Колумбии никогда не мирились с этим положением. Решительно выступают против империализма и реакции рабочий класс, крестьянство, интеллигенция. Все более значительную роль во внутриполитической жизни страны играет созданная в 1930 г. Коммунистическая партия Колумбии. Она провозгласила необходимость борьбы за осуществление антиимпериалистической, аграрной и демократической революции. Важное значение имел проведенный в ноябре 1975 г. Форум демократических и патриотических сил в Боготе — дальнейший шаг по пути объединения всех прогрессивных сил. В ноябре 1975 г. правительство объявило, что его целью будет национализация всех основных секторов экономики и первым шагом явится «колумбинизация» иностранных банков.

Колумбия — одна из первых стран в Латинской Америке, установивших с СССР дипломатические отношения (25 июня 1935 г.). Эти отношения были прерваны в 1948 г., когда консервативное правительство М. Ospina Переса развернуло кампанию террора против всех демократических сил. В 1968 г. дипломатические отношения между СССР и Колумбией были восстановлены.

ПРИРОДА

Размеры страны и разнообразие ее природно-географических условий обусловили большие контрасты отдельных районов Колумбии. Горная система Анд, занимающая более трети территории страны, не только отделяет побережье от обширнейших и почти незаселенных восточных районов, но и представляет собой своеобразный и самобытный мир гор, покрытых лесами склонов и долин, саванн, высокогорных лугов, снежных вершин и ледников, каньонов, прорезанных в толще скал реками, вулканов и живописнейших озер. Две трети территории Колумбии составляют равнины. Это лежащая на севере страны Прикарибская низменность с засушливым климатом и четко выраженной сезонностью в выпадении осадков. Совершенно иной облик у Тихоокеанской низменности — одного из самых «мокрых мест» на нашей планете: здесь выпадает до 10 м осадков в год. Восточные районы Колумбии, занимающие две пятых ее территории, делятся на два отличающихся друг от друга подрайона: на севере лежит Оринокия — высокоотравная пальмовая саванна (льянос), а к югу от 2° с. ш. — Амазония — влажноэкваториальный лес (сельва).

Прикарибская низменность. Атлантическое побережье Колумбии имеет по преимуществу низменный характер и образовано мощными аллювиальными наносами системы реки Магдалены и ее притоков, залегающими на слегка смятых третичных песчано-глинисто-известняковых отложениях. Крупнейшая река Колумбии — Магдалена (ее длина — 1550 км) ежедневно уносит в Карибское море до 764 куб. м грунта, а ее дельта представляет собой запутанный лабиринт протоков, рукавов и больших и малых островов. Лишь на северо-востоке Прикарибской низменности стеной поднимаются покры-

тые снегами вершины массива Сьерра-Невада-де-Санта-Марта. Оправдывая свое название («невада» по-испански означает «снежная»), массив гордо поднимает 11 своих вершин выше снеговой линии. Пики Кристобаль Колон (т. е. Христофор Колумб) и Симон Боливар имеют высоту соответственно 5800 и 5794 м над уровнем моря. Это высочайшие точки Колумбии. В Сьерра-Неваде имеются и многочисленные ледники.

Карибский берег Колумбии изрезан, однако и в прошлом и сейчас удобных мест для строительства портов и стоянки судов здесь очень мало. Дело в том, что обширнейшие песчаные дюны и косы, очень небольшие глубины у берега, к тому же часто заболоченного, наличие в ряде мест мангров и рифов — все это требует постоянных дорогостоящих дноуглубительных работ и сооружения специальных подходных каналов к портам. Исключений мало, и к числу последних относятся всего несколько портов, среди них Санта-Марта — первый город, построенный в 1525 г. испанцами в Колумбии.

В Колумбии нет знакомых нам времен года — весны, лета, осени и зимы. Вместо этого выделяются два сезона — влажный (он приходится на наши весенне-летне-осенние месяцы) и сухой. В Прикарибской низменности влажный период начинается со второй половины апреля и продолжается по ноябрь. Первый месяц сухого периода — декабрь. Особой засушливостью отличается самый северный район страны — полуостров Гуахира, занимающий северо-запад Прикарибской низменности. В год здесь выпадает всего 150—200 мм осадков. Северная половина этого полуострова, где осадков вообще выпадает ничтожное количество, представляет собой самую настоящую тропическую пустыню, покрытую кое-где кактусами и ксерофитами. В тех районах полуострова Гуахира и прибрежной части Прикарибской низменности, где норма осадков выше, расположена полоса тропической степи, травяной покров которой выгорает во время особенно засушливых месяцев.

Южнее полосы тропических степей начинается полоса саванны, где в среднем во влажный период выпадает в 8 раз больше осадков, чем на полуострове Гуахира. Во влажный период широко разливаются реки, текущие в Карибское море, — нижнее течение Магдалены, ее притоки Каука, Сан-Хорхе (368 км), Сесар, река Сину (415 км) и другие. Некоторые районы Прикарибской

низменности сильно заболочены (особенно ее центральная часть). На карте можно встретить многочисленные названия со словом «сьенага» — по-испански «болото»: обширнейшее в низовьях реки Сину заболоченное озеро Сьенага-Гранде, город Сьенага, болото Сьенага-де-Оро и т. д.

Мелководный залив Ураба (на северо-востоке Колумбии) опоясывает район мангровых лесов, произрастающих на его илистом побережье, защищенном от прибоя узкой полоской песчаных пляжей, но затопляемом во время прилива. В манграх всегда царит полумрак, но это не зеленый сумрак влажнотропического леса Амазонии, а какой-то неверный, пестрый, как кожа удава, трепетный полусвет. Причудливые деревья с пучками воздушных корней, растопыренных наподобие паучьих ног, черный ил, по которому снуют мангровые крабы и под которым прячется предательски вязкая глина, бесчисленные протоки, камыши, заболоченные водоемы — таковы мангры. Здесь множество рептилий, комаров и летучих мышей. Среди обитателей мангров можно часто встретить кайманов с их характерным профилем.

Очень много в манграх различных птиц и рыб, на песчаных отмелях, среди рифов — хвостоколов. Если нечаянно наступить на такого ската, притаившегося на дне в тине или песке, он мгновенно обовьет ногу и вонзит в нее щип. В прошлом индейцы карибы делали из грозных шипов хвостокола наконечники для своих отравленных стрел. Обилие рыбы и птицы привлекает к берегам мощных белых акул с серой каймой на плавниках, плоскоголовых донных акул, чудовищных рыб-молот и множество других. По ночам акулы заходят на мелководье, а некоторые (например, рыба-молот) не боятся пресной воды и даже поднимаются далеко вверх по большим рекам. В манграх встречаются и наземные хищники (ягуарунди, серая лиса, куница, енот), а на берегах больших болот — ягуар. Это очень чуткий и осторожный зверь; охотится он ночами, режет крупный скот, загрызает ослов, таскает из деревушек свиней, коз и собак. Большую опасность представляет помимо акул обитательница прибрежных рифов барракуда, которая внешне очень напоминает нашу щуку, достигая в среднем метра в длину, хотя встречаются и более крупные особи. Барракуда необычайно прожорлива, коварна и отличается бешеным нравом. Для местных рыбаков она

постоянный предмет огорчений, так как наносит страшный урон рыбным косякам. Барракуда быстро замечает блестящие движущиеся предметы, и имеются случаи, когда она нападала как на аквалангистов, так и на любителей водных лыж, появляющихся в районах рифов. Своими острыми, как бритва, зубами барракуда способна отхватить кисть человека.

В двух часах полета от Картахены в Карибском море находятся населенные неграми и принадлежащие Колумбии острова Сан-Андрес и Providencia. Когда-то это была излюбленная база известного пирата Моргана. Сейчас острова превратились в международный курорт, где отдыхают «лучшие семьи» не только из Колумбии, но и из США, Панамы, Никарагуа, Коста-Рики и других стран. Роскошная тропическая растительность, великолепные пляжи с кокосовыми пальмами, ласковое море, превосходная рыбная ловля и хорошо налаженное обслуживание — все это способствует туристическому буму.

Тихоокеанская низменность. Колумбию часто называют страной контрастов, и в этом легко убедиться, стоит лишь из Прикарибской низменности попасть в тихоокеанское побережье страны. Западная Кордильера хотя и невысока (средние ее высоты — 2000—3000 м), но успешно задерживает на побережье влагу, в изобилии приносимую в течение всего года юго-западными ветрами. Здесь выпадает в год до 10 тыс. мм осадков (в 15—20 раз больше, чем в Прикарибской низменности), причем их количество возрастает с севера на юг. Тихоокеанская низменность — относительно неширокая полоса морских и речных наносов.

От границы с Панамой вдоль Тихоокеанского побережья протянулась короткая (250 км) и низкая (до 1800 м) горная цепь Серрания-де-Баудо. Между этой цепью и Западной Кордильерой протекают реки: на севере — Аtrato (длина — 700 км), впадающая в залив Ураба (Карибское море), и на юге — Сан-Хуан (380 км), впадающая в Тихий океан севернее залива Буэнавентура. Лежащая между Серрания-де-Баудо и Западной Кордильерой депрессия Аtrato-Сан-Хуан, когда-то, несомненно, бывшая проливом между Карибским морем и Тихим океаном, представляет собой обширнейший заболоченный район, сплошь покрытый сельвой. В последние годы выдвигается проект сооружения по трассе за-

лив Ураба — река Аtrato — река Труандо — залив Гумбольдта на Тихоокеанском побережье (длина трассы — 190 км) межокеанского канала. По оценке, его сооружение, если использовать метод экскавации грунта с помощью ядерных взрывов, обойдется в 1,2 млрд. долл. при сроках строительства до 10 лет.

Для тихоокеанского побережья Колумбии очень типичны мангры. Ученые считают, что по площади распространения (они протянулись вдоль океана на более чем 1000 км при ширине от 2 до 15 км) и видовому разнообразию тихоокеанские мангры Колумбии не имеют себе равных в мире, разве что уступают Зондскому архипелагу Юго-Восточной Азии.

Мангровые леса Тихоокеанского побережья состоят в основном из больших деревьев и относятся к так называемым высоким манграм, основным видом растительности которых являются красные мангры — деревья этого вида достигают высоты 30 м и более 1 м в диаметре. От Тихого океана мангровые леса отделены широким мелководьем, песчаными пляжами и барами. Во время высоких приливов морская вода затопляет мангровый берег на 2—7 км, а по рекам проходит и гораздо дальше. За поясом мангровых лесов и болот начинается зона влажноэкваториального леса, покрывающего до 95% площади Тихоокеанской низменности.

Высокие среднегодовые температуры (26—27°), очень близкие к температурам восточных районов Колумбии, и необычайно высокая норма осадков обусловили расцвет видового состава местного леса. В результате постоянных ливней почвы так пропитаны влагой, что низменность на обширнейших пространствах по существу превратилась в сплошные топи и болота. По этой же причине многочисленные реки и речки, спускающиеся с Западной Кордильеры или берущие начало на Тихоокеанской низменности, полноводны и почти не меняют уровня.

Тихоокеанское побережье изрезано слабее, чем Карибское. Сильнейшая заболоченность, обширнейшие топи, мангровые заросли вдоль берега, бары и мели и сильные приливные течения в еще большей степени, чем на Карибском побережье, делают тихоокеанский берег труднодоступным и ограничивают возможности строительства здесь удобных портов. Удобных заливов мало: заливы Тибуга, Буэнавентура, Тумако и на границе с Эквадором — Анкон-де-Сардинас. Буэнавентура и в пос-

леднее время Тумако — вот и все более или менее крупные порты на Тихоокеанском побережье Колумбии.

Анды. Система Анд в Колумбии оличается большой сложностью строения и разнообразием ландшафтов. По высказыванию американского географа Престона Джеймса, «на этой трети (территории Колумбии.— К. Т.) мы встречаемся с большим разнообразием природных условий, чем это можно найти на любой другой сходных размеров площади в пределах Южной Америки». От горного узла Нудо-де-Пасто высотой 3000—3700 м, под 2° с. ш., вблизи колумбийско-эквадорской границы, веерообразно расходятся к северу три Кордильеры: Западная, Центральная и Восточная (или Богота). Западная Кордильера невысока, хотя отдельные ее вершины с крутыми склонами и поднимаются выше 4000 м (Тамана, Фронтино и др.), и поэтому отличается от двух других Кордильер уже внешним видом: она лежит ниже снеговой линии, и ее вершины не покрыты снегами. От 7° 20' с. ш. Западная Кордильера снижается и делится на ряд хребтов, некоторые из которых (Серрания-де-Абибе) доходят до берега Карибского моря. Западная Кордильера отделена от Центральной Кордильеры долиной главного притока Магдалены реки Кауки, начинающейся в Центральной Кордильере, в 30—35 км южнее города Попаян и в нескольких километрах от истоков двух других крупнейших рек Колумбии — Магдалены и Какеты.

Центральную Кордильеру часто сравнивают с гигантской стеной, протянувшейся больше чем на 800 км, шириной 50—60 км, увенчанной обособленными вулканическими конусами со снежными вершинами. В Центральной Кордильере и Нудо-де-Пасто находятся наиболее известные колумбийские вулканы (многие из них действующие): Уила (5750 м), Толима, Руис, Кумбаль, Чипес, Пурасе, Готева, Пан-де-Асукар, Галерас, Донья-Хуана и другие. Высшая точка Центральной Кордильеры — гора Уила. От 5° 30' с. ш. до 8° с. ш. Центральная Кордильера заметно снижается (до 2200—3000 м) и переходит в массив Аңтьокия, южной границей которого является слияние Кауки и Магдалены. На вулканических породах, прикрывающих склоны Центральной Кордильеры, развиваются плодородные красноцветные почвы — одни из лучших для выращивания кофейного куста.

Центральная Кордильера отделена от Восточной долиной самой большой колумбийской реки — *Магдалены*. Средняя часть долины имеет высоту над уровнем моря 200—400 м, а северная часть открыта в сторону Прикарибской низменности и находится под воздействием сухих северо-восточных пассатов, мало чем отличааясь по засушливости от Прикарибской низменности. Средняя часть долины сжата высокими горами и получает осадков больше, что и привело к появлению здесь лесов. Верхняя часть долины Магдалены (еще более высокая и узкая) имеет значительно меньше осадков. Это обстоятельство сильно сказывается на режиме Магдалены, крупнейшей транспортной артерии страны.

Восточная Кордильера на юге начинается в виде горной цепи, в средней же части (5—8° с. ш.) сильно расширяется (до 250 км) и представляет собой сочетание лежащих на высоте 2400—2800 м межгорных бассейнов и коротких краевых поднятий, вершины которых выше 4000 м. Самое восточное из них — Сьерра-Невада-де-Кокуй — наивысшее (гора Ритакува — 5483 м). Наиболее значительные бассейны расположены в районе Боготы, где с давних времен сложились очаги земледелия и основные ареалы населения доиспанского времени. Реки, прорываясь в направлении Магдалены и Ориноко, образуют многочисленные водопады. Наиболее известен водопад Текендама у Боготы (высота падения — 120 м). Очень много озер, некоторые значительны по размерам. Так, озеро Фукене имеет площадь 30 кв. км (крупнейшее озеро — Ла-Кола в департаменте Нариньо, его площадь — 70 кв. км).

Севернее 8° с. ш. Восточная Кордильера начинает снижаться и переходит в хребет Сьерра-де-Периха (3500 м), служащий естественной границей с Венесуэлой на протяжении 250 км. В северной части хребет долинами рек Сесар и Каланкала отделен от массива Сьерра-Невада-де-Санта-Марта. Небольшие горы, являющиеся продолжением Восточной Кордильеры, имеются и на полуострове Гуахира (до 850 м) — самой северной части территории Колумбии.

Колумбийские ученые выделяют в Андах пять высотно-климатических поясов, хотя, естественно, особенности климата и растительности тех или иных районов в Андах связаны также с широтой, направлением ветра, близостью к океану и т. д.

До высоты 1000 м простирается «жаркая земля» (по-испански «тьерра кальенте»). Она характеризуется высокой средней месячной температурой (24—29°) и обилием осадков (2000—3000 мм). Снижение температуры через каждые 100 м высоты происходит на 0,6°. Это пояс влажноэкваториального леса с преобладанием в его составе пальм. Всего в Колумбии насчитывается не менее 285 видов пальм, значительная часть которых представлена и в лесах жаркой земли, хотя они и уступают в этом отношении сельве Амазонии. В поясе «тьерра кальенте» сосредоточены основные посадки риса, хлопчатника, табака, маниока, ахонхали, сахарного тростника, бананов, пряностей. Здесь же сосредоточены плантации какао. В лесах распространен лесной промысел: сбор каучука, плодов, деревоработки.

В зоне «умеренной земли» («тьерра темплада») средние месячные температуры—от 23° (у нижней границы) до 18° (у верхней, на высоте 2000 м). По количеству осадков эта зона мало чем отличается от предыдущей, хотя в целом осадки уменьшаются с высотой и с юга на север. В Букараманге, расположенной в северной части Анд на высоте 1018 м, годовая норма осадков—1199 мм. В расположенном на юге, в горном узле Нудоде-Пасто, Попаяне (на высоте 1760 м) в год выпадает до 1857 мм, а в Пасто, который лежит к югу от Попаяна, но более высоко (2615 м),—только 1102 мм. В Медельине, лежащем на высоте 1475 м, выпадает 1410 мм. В зоне умеренной земли постепенно исчезают пальмы. Характерные растения здесь бамбуки, древовидные папоротники, хинное дерево, кустарник кока, орхидеи (орхидея—национальный цветок Колумбии). В последнее время кустарник коку все чаще выращивают на специальных плантациях. В год куст дает 4—5 кг сухих листьев, которые собирают в несколько приемов. Большая часть сбора идет на переработку и извлечение кокаина. Однако среди населения (особенно индейцев) листья используют и для приготовления жвачки, добавляя к сухим листьям (после ферментации и сушки) золу или известь. Кока снимает чувство усталости, подавляет ощущение голода, но вместе с тем разрушает нервную систему, превращая в конце концов человека в инвалида, настоящую развалину. В зоне умеренной земли находятся основные посадки кофейного дерева, и поэтому ее в Колумбии еще называют и кофейной землей

(«тьерра дель кафе»). В этой же зоне сосредоточены главные посадки цитрусовых, томатов, папайи.

Выше 2000 м начинается «холодная земля» («тьерра фриа»). Средние месячные температуры здесь снижаются с 18° у нижней границы до 13° у верхней (3000 м). Средняя годовая норма осадков колеблется в пределах 1000—2000 мм. В Манисалесе (на высоте 2100 м) выпадает 2431 мм осадков в год, в Боготе (2640 м) — 950 мм. Климатические условия зоны благоприятны для проживания людей и ведения зернового хозяйства, составлявшего основу всех древних цивилизаций как Колумбии, так и других стран мира. В зоне «холодной земли» издавна сосредоточены основные ареалы населения. Здесь имеются и важнейшие посадки маиса, пшеницы, картофеля, ячменя, киноа, овощей. Верхняя граница распространения маиса — 2700 м, ячменя и картофеля — 3200 м. Преобладающие древесные породы — лиственные, хвойные, много кустарниковых. Компактный лес кончается на высоте 3000 м, хотя отдельные деревья и рощицы при благоприятных условиях поднимаются и до высоты 3400 м. Из пальм здесь встречается только андийская восковая пальма, которая в Колумбии объявлена национальным деревом. Эта очень тонкая и высокая пальма с характерным беловатым налетом на стволе поднимается до высоты 3000—3200 м, что является верхней границей распространения пальм на нашей Земле.

Выше 3000 м начинается четвертая зона, которая по названию лежащих здесь высокогорных лугов — парамос — называется «тьерра парамос». Естественная растительность зоны представлена главным образом травами и кустарниками. Кое-где возвышаются 2—5-метровые древовидные сложноцветные, которые местные жители во всех андийских странах, от Колумбии и до Перу, называют «гигантским монахом» («фрайлахон»). Выше 4750 м парамос сменяются зоной скудных лишайников, голых каменных россыпей и снегов.

Животный мир колумбийских Анд сильно пострадал от человека; более богато он представлен на покрытых лесами склонах Кордильер или в тех верхних частях речных долин, где еще сохранились лесные массивы. Когда-то широко обитавший в Андах кондор (он изображен на гербе Колумбии) ныне встречается лишь в горном узле Нудо-де-Пасто и в Сьерра-Невада-де-Сан-

та-Марта, где он живет на очень больших высотах (более 3000 м). Чаше кондоров видят парящими выше слоя облаков (т. е. на высоте 7000 м).

Оринокия. Северную часть восточного района Колумбии, примерно до 2° с. ш., занимают льянос — высококотравная саванна с отдельными рощицами пальм или отдельно стоящими деревьями и галерейными лесами вдоль текущих к Ориноко рек. Площадь региона составляет примерно 320 тыс. кв. км (или 28% площади страны).

Колумбийские льянос представляют собой промежуточный тип между сухой и влажной саваннами. Северная часть Оринокии в ряде мест напоминает тропическую степь, тогда как расположенные за рекой Гуавьяре пространства имеют значительный лесной покров. В Оринокии отчетливо выделяются два периода: сухой и влажный. Но в отличие от Прикарибской низменности сухой период продолжается с ноября по март, а то и с декабря, то есть сухой период более короток. Количество осадков убывает с юга на север (с 2500 до 1500 мм и меньше). Во время засухи (особенно в феврале—марте) травяной покров льянос выгорает и скотоводы перегоняют стада в предгорья Восточной Кордильеры и ближе к рекам. С апреля начинается период дождей, и реки Оринокии разливаются, затопляя обширнейшие пространства. Леса в Оринокии сохранились лишь по берегам рек и в предгорьях.

Амазония. К югу от реки Гуавьяре (южнее 2° с. ш.) низменность и слегка всхолмленная часть Оринокии за рекой Мета переходят в невысокое плато, представляющее собой часть Гвианского плоскогорья.

Реки, берущие свое начало в Андах, прорезают плато в широтном направлении, устремляясь к Ориноко и Амазонке. На всем их протяжении часто встречаются пороги, водопады и быстрины; судоходство по этим рекам очень затруднено. Особенно знамениты три водопада Ангостура на реке Гуавьяре и пороги Астильеро, Вандра и Моварикани на ее притоке — реке Инирида (1000 км). Значительное количество осадков (к югу от Гуавьяре в среднем их выпадает 2800—3000 мм) и высокие температуры (28°) обуславливают смену саванны экваториальной сельвой. На территорию Колумбии Амазонская низменность заходит на юго-востоке (комиссариат Амасонас). Этот район вместе с распо-

ложенной к югу от реки Гуавьяре частью Гвианского плоскогорья (интендантство Какета и комиссариат Баупес) и предгорным районом, примыкающим с юга к горному узлу Нудо-де-Пасто (комиссариат Путумайо), сплошь покрыт влажноэкваториальным лесом — сельвой.

Колумбийская сельва мало отличается от влажноэкваториальных лесов соседних Бразилии и Перу, составляя часть обширнейшей на Земле лесной зоны Амазонии — непроходимых многоярусных зарослей из разнообразнейших деревьев и кустарников, причудливо перевитых лианами, изобилующих мхами, папоротниками, яркими орхидеями. Коллекция Института естественных наук Колумбии насчитывает более 15 тыс. наименований растительных видов Амазонии.

Серо-желтый мрак словно поглощает все живое. Неподвижный, как в оранжерее, воздух насыщен парами воды и углекислого газа, сырость буквально пропитывает одежду и вещи, так как относительная влажность по ночам доходит до 100%. Тропические ливни ежедневно обрушиваются на лес потоками воды, вымывают питательные вещества почвы и превращают низину в постоянно заболоченные участки. Во время паводка реки выходят из берегов, заливая огромнейшие пространства. Особенно этим отличается река Путумайо (1500 км), служащая границей с Эквадором и Перу.

В то же самое время реки — единственные пути сообщения в сельве Колумбии. На реках расположены и все основные населенные пункты района. Обитающие в сельве так называемые лесные индейцы избегают уходить далеко от речных долин. Их основное занятие до сих пор — лесные промыслы, охота и рыболовство. В сельве очень много деревьев и кустарников, дающих ценнейшую древесину, растительное масло, лаки, сырье для медицинской промышленности, съедобные плоды и т. д. Знаменито «черное золото» сельвы — гевея, дающая каучук.

Животный мир колумбийской Амазонии исключительно богат и своеобразен. Здесь живут многочисленные обезьяны, цепкохвостые опосумы, дикобразы, муравьеды, оцелоты, ягуарунди и другие, пресмыкающиеся, рыбы, огромное множество птиц и насекомых.

Обращает внимание изобилие великолепных представителей семейства колибри — от относительно круп-

ных видов (с мелких щурок) до размеров шмеля. Колибри (их насчитывают сотни видов) встречаются в Колумбии повсеместно, всюду, где есть цветы: они порхают еще непосредственно под снеговой линией Анд, посещают кратеры вулканов. Прелестью красок этих живых драгоценных камней можно наслаждаться лишь в те редчайшие мгновения, когда колибри отдыхает, зависая перед каким-нибудь цветком, либо опускаясь на ветку.

С колибри соперничает замечательным оперением редчайшая сейчас птица соледад (по-испански «одиночество») из семейства кетсалей. Ее преобладающая окраска — блестящий смарагдово-золотисто-зеленый цвет; грудь и нижняя часть тела — яркого алого цвета; маховые перья — черные, рулевые — белые.

Очень много в сельве попугаев. Любопытно, что один из них (куакамайя из семейства ара) имеет цвета колумбийского флага: желтый, красный и синий! И конечно, говоря о птицах, нельзя не сказать о гарпии, мощной хищной птицы из семейства соколиных. Индейцы сельвы используют ее великолепные и прочные перья для своих стрел и изготовления головных уборов.

Истинный бич здешних рек — кровожадные пирании, которые не водятся в Магдалене, Аtrato и других реках Северной и Западной Колумбии, но в изобилии встречаются в реках Оринокии и Амазонии. Но и у пираний, которых боятся все обитатели сельвы, оказывается, есть смертельный враг. Это пайяра, крупная хищная рыба в руку длиной, челюсти которой усыпаны такими острыми зубами, что им даже хозяйка морских рифов — барракуда может позавидовать. Очень много в бассейне этих же рек электрических угрей, самые крупные из которых вырабатывают ток напряжением 600—700 вольт. Заболоченные участки — излюбленное место обитания крокодилов и кайманов, а отмели — самой большой на Земле змеи — анаконды, или водяного удава.

Лесные индейцы охотятся в сельве на пекари — больших бесхвостых свиней, покрытых длинной желтой шерстью, крупнейшего в мире грызуна — водосвинку капибару (весит до 50 кг), довольно крупных и подвижных грызунов агути и других животных. Но излюбленным объектом охоты является тапир, мясо которого

напоминает телятину. Хищников в колумбийской сельве сравнительно немного (ягуар, ягуарунди, оцелот и др.). Их истребляют ради меха, как крокодилов из-за кожи.

Полезные ископаемые и другие природные ресурсы.

В настоящее время в Колумбии выявлено несколько сот месторождений почти всех полезных ископаемых, из которых ресурсы нефти, природного газа, угля, железа, никеля, кобальта, ртути, золота, серебра, платины, драгоценных камней (изумруды), барита, серы, апатитов, фосфоритов, каменной соли, асбеста и каолина имеют промышленное значение. Обнаружены и месторождения урановых руд (Калифорния, Помплонита). Сравнительно близко расположенные месторождения железных и полиметаллических руд, коксующихся углей, нефти и газа создают неплохие предпосылки для развития в Колумбии металлургии, углехимической и нефтехимической промышленности.

По сравнению с другими латиноамериканскими странами Колумбия богата энергоресурсами. Промышленная добыча нефти началась в ней в 1916 г. Достоверные запасы нефти в Колумбии—270 млн. т, природного газа—100 млрд. куб. м (1975 г.). Запасы каменного угля в Колумбии (40 млрд. т, 1975 г.)—крупнейшие в Латинской Америке. Главные месторождения расположены в департаментах Кундинамарка, Бояка и Каука, но добывается он преимущественно в бассейне реки Каука. Угли различные—от лигнитов до каменных коксующихся. Интересно, что каменный уголь добывался в Колумбии еще до завоевания ее испанцами, и удивительно, что в продолжение более чем 400 лет месторождения каменного угля оставались неизвестными испанским властям. Лишь 30 лет назад в связи со строительством первого в Колумбии металлургического комбината начались поиски угля по всей стране, и тогда-то были «открыты»... древние месторождения в Восточной Кордильере с брошенным там шахтерским инструментом древних индейцев (каменные топоры и деревянные дубинки). Теперь здесь работает гордость Колумбии—металлургический комбинат «Асериас Пасдель-Рио». Велики в стране и гидроэнергетические ресурсы рек, особенно расположенных в Андах. Валовой энергетический потенциал рек Колумбии оценивается в 64 млн. квт, из которых используется чуть более 2%, хотя мест, удобных для строительства ГЭС, много.

Колумбия очень богата золотом. По его добыче Колумбия занимает сейчас восьмое место в капиталистическом мире, а по общей суммарной добыче за весь период разработок (около 2 тыс. т) — шестое место. Важнейшие россыпи находятся в департаменте Антьокия, где добывается до 60% всего колумбийского золота. На втором месте находятся бассейны рек Аtrato и Сан-Хуан, где в основном ведется кустарная добыча. Золото в россыпях характеризуется высокой пробой. Коренные месторождения приурочены к кристаллическим сланцам докембрия. Основной компанией, добывающей золото в Колумбии, является американская «Саут-Америка голд энд платинум компани».

С золотом связаны многие религиозные акты древних индейцев Колумбии, один из которых объясняет происхождение известной легенды об Эльдорадо. Высоко в горах, северо-восточнее современной столицы страны Боготы, расположено озеро Гуатавита, до сих пор привлекающее пристальное внимание как археологов, так и любителей приключений и рыцарей легкой наживы. Согласно зафиксированному испанскими хронистами XVI в. рассказу одного из последних индейских «королей», здесь, на «священном озере», где, по убеждению индейцев, жила их богиня-прародительница в облике гигантской змеи, совершалась церемония, смысл которой аналогичен коронации в понимании европейцев.

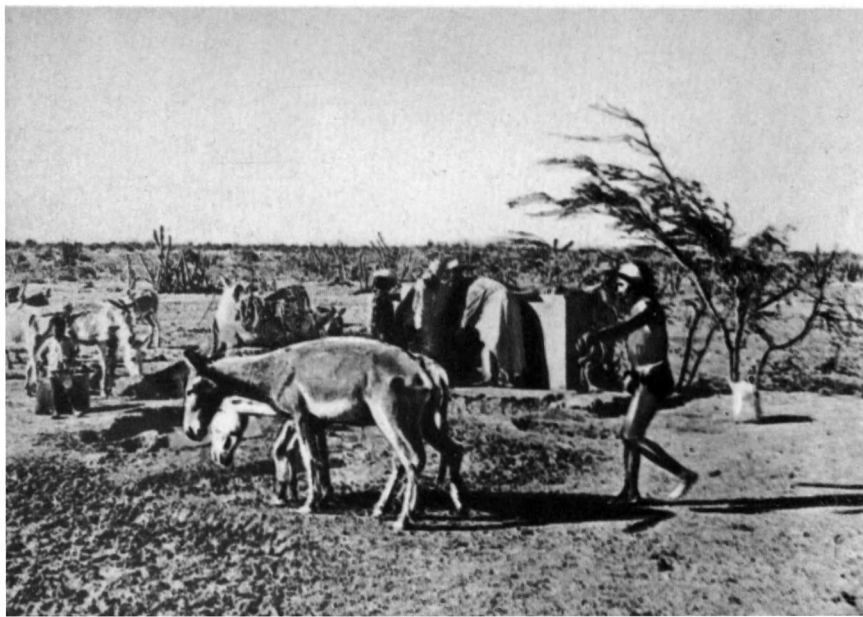
Задолго до рассвета сюда стекались тысячи и десятки тысяч индейцев. Преемник павшего в бою или умершего правителя, окруженный жрецами, касиками, военачальниками, обмазывал себя особой смолой и обсыпался с ног до головы золотым порошком. В благоговейной тишине горели костры и факелы, курились благовониями жаровни и готовился плот, на который складывались золотые изделия, драгоценные камни, великолепные плащи из перьев редких птиц. Вот позолоченный претендент на трон (отсюда испанское «эль-дорадо», что и значит «позолоченный») в сопровождении четырех ближайших и знатнейших лиц вступает на плот и медленно выплывает на середину озера. Напряжение растет. Эльдорадо стоит неподвижно, обратив взор туда, где должно показаться солнце, дающее жизнь всему живому. И когда оно торжественно появляется на горизонте, он и его спутники с молитвами начинают бросать дары в воду «священного озера», испрашивая всех благ

Статуя божества культуры Сан-Агустин



Горный тропический лес в Национальном парке Ла-Макарена

Индейцы гуахиро у колодца



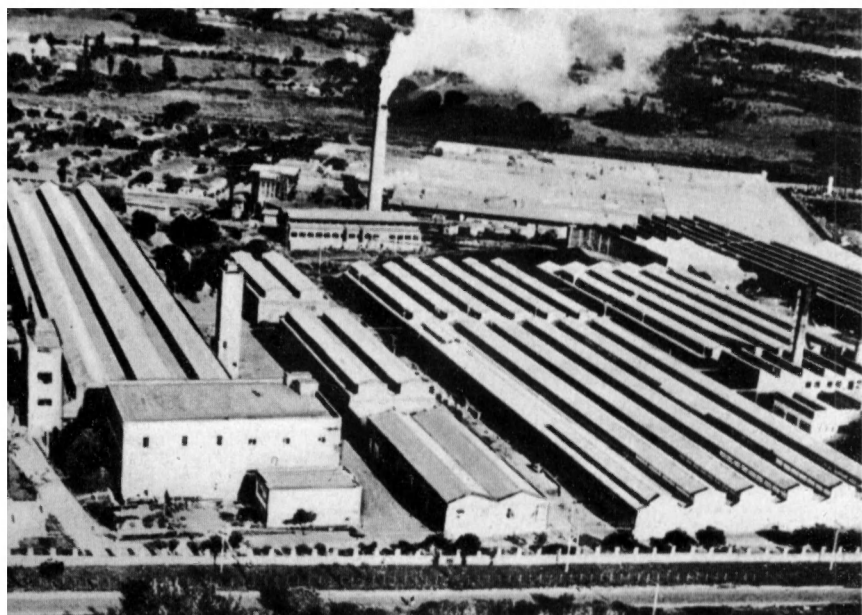
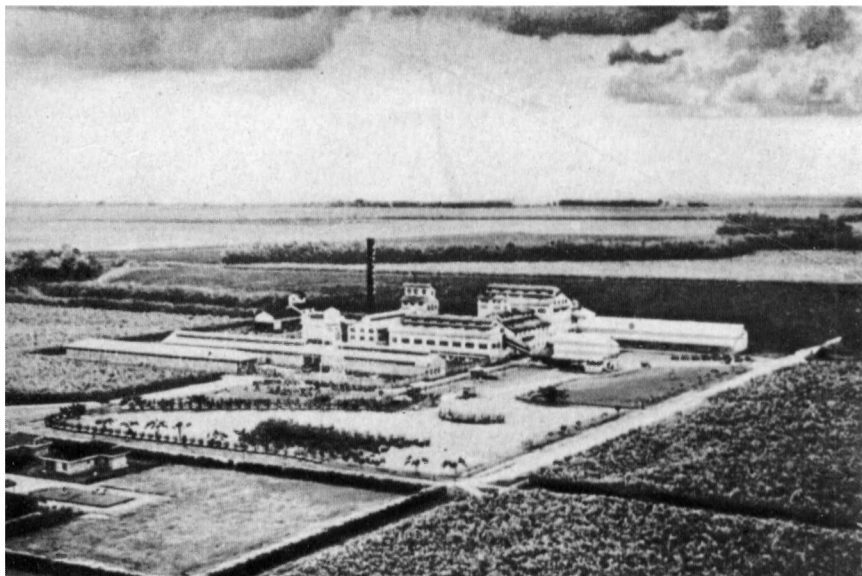
Горняки угольной шахты в Пас-дель-Рио

Сбор кофе



Сахарный завод

Текстильная фабрика в г. Медельин



для себя и народа у бога-солнца и богини-змеи. Наконец, плот пуст: правитель и его сопровождающие бросаются в озеро и плывут к берегу. И как только они выходят на берег, начинает звучать величественная музыка и пение в честь Солнца и других божеств.

Для алчных конкистадоров история с «позолоченным человеком» вскоре обросла всяческими небылицами и приняла совсем иные очертания, далекие от фактов. Как хорошо заметил по этому поводу немецкий ученый А. Гумбольдт, «Дорадо постепенно из области географии перешло в область мифологии». Покрывать себя драгоценным песком и тотчас смывать его водой?! Для конкистадоров и прочих авантюристов нашлось этому лишь одно объяснение: его было фантастически много! Так началась вторая жизнь Эльдорадо — на этот раз легенды, миража, в поисках которого тысячи людей гибли в недоступных горах, тропических лесах и болотах.

Природные ресурсы Колумбии в целом освоены слабо. Это относится не только к полезным ископаемым или гидроэнергетическим ресурсам, но и к лесным богатствам страны. Нерациональное и хищническое использование возобновимых ресурсов привело к уничтожению в Колумбии огромных лесных массивов (за 150 лет ее независимого существования сведено более 15 млн. га леса) и к ухудшению гидрологических условий. Оно вывело из строя значительную часть сельскохозяйственных земель, особенно в наиболее обжитых и освоенных районах. Достаточно сказать, что за этот период превратились в практически негодные для сельскохозяйственного использования 2 млн. га земли, эрозия охватила 20 млн. га, а водные ресурсы в густонаселенных районах Восточной Кордильеры сократились на 45%.

Беспощадное уничтожение лесов (в стране, которая меньше полувека назад была одной из самых богатых в мире благородными древесными породами) вызывает недостаток в деловом лесе. Лесное хозяйство в Колумбии ведется на низком уровне и не обеспечивает местных потребностей целлюлозно-бумажной, химической, мебельной и строительной промышленности. В уникальнейшей Амазонии сжигают на топливо даже такие ценнейшие породы, как махогани, седр и другие: кому выгодно возить лес, когда дорог и в помине нет? Все чаще в сельве можно встретить обнаженные берега рек

и склоны холмов, разрушаемые эрозией, почву, из которой тропический дождь вымыл верхний плодородный слой, превратив ее в песок.

НАСЕЛЕНИЕ

Страна древних культур. Археологические исследования последних лет показывают, что поселения на территории современной Колумбии возникли с древнейших времен. К VI—V вв. до н. э. относятся наиболее древние из изученных культур, связывающих современную Колумбию с ее далеким прошлым: своеобразные и развитые культуры тумакو, сан-агустин, тьеррадентро и нариньо. Первая получила название по имени острова в одноименном заливе Тумако и носит черты удивительного синтеза культуры центральноамериканских майя и мочика — индейцев перуанского побережья. Древних мастеров тумако считают (и не без основания) одними из самых искусных гончаров всей древней Америки. Их подлинную славу составила керамика, изображающая людей и животных, многочисленные образцы которой были открыты всего лишь 30 лет назад, а ныне справедливо служат украшением музеев и частных коллекций стран Америки и Европы. Особенно обращают на себя внимание причудливые статуэтки полулюдей-полузверей (людей-ягуаров) — мотив, распространенный и у майя и у мочика. Возможно, что поселения индейцев тумак, по имени которых и назван нынешний Тумако, были по существу самыми южными аванпостами-колониями городов-государств майя.

Много научных споров ведется вокруг так называемой сан-агустинской культуры (названной по городку Сан-Агустин) в верховьях реки Магдалены — этой жемчужины древнеиндейской культуры Колумбии. По данным радиоуглеродной датировки, культура сан-агустин сформировалась около V в. до н. э. и просуществовала в течение полутора тысяч лет. Великолепные, поражающие воображение мегалитические памятники этой культуры (святилища, барельефы, стелы, статуи и т. д.) встречаются во всей южной части горной Колумбии, а следы ее воздействия распространяются и за пределы названного района. Масштабы воздействия, уровень развития и ее датировка вызывают разногласия: счи-

тать ли культуру автохтонной (местной) или принесенной извне? Крайние точки зрения объявляют создателем культуры некий загадочный народ (поговаривают даже об арийцах Атлантиды или Лемурии), другие же считают культуру сан-агустин древнейшей «пракультурой» Америки, из которой развились культуры Анд и Средней Америки.

Известную аналогию с культурой сан-агустин имеет культура тьеррадентро, центр которой также расположен в горном узле Нудо-де-Пасто. Сильное впечатление оставляют ее подземные некрополи — подлинны шедевры древнеиндейской архитектуры и настенной живописи. Высоким уровнем развития и самобытностью отличаются и такие древнеиндейские культуры Колумбии, как чоко и калима (Тихоокеанское побережье), сину и тайрона (Прикарибская низменность), кимбайя и пихао (долина Магдалены), гуане и чибча-муиска (Восточная Кордильера) и другие.

Культура чибча-муисков возникла в межгорных бассейнах Восточной Кордильеры, а культура родственных им племен тайронов — в горах Сьерра-Невада-де-Санта-Марта. Двойное название чибча-муисков объясняется тем, что слово «муиски» означает в переводе «люди», а «чибча» происходит от их главного божества — Чибча-Чума (что значит «опора чибча»). Как и у других развитых народов доколумбовой Америки, цивилизация чибча-муисков была земледельческой, в ее основе лежало террасное земледелие с применением искусственного орошения. Такие сельскохозяйственные культуры современной Колумбии, как маис, картофель, фасоль, томаты, тыква, хлопчатник, табак, кока, различные фрукты (среди них ананас, гуаява, чиримойя и др.), составляли основу сельского хозяйства чибча-муисков. Чибча-муиски добывали каменную соль, каменный уголь, который использовался для плавки драгоценных металлов, формовки соли, обогрева жилищ и храмов, золото, медь, драгоценные камни (изумруды). Как и другие высокоразвитые цивилизации Анд (в частности, инки), они имели обширные сведения в области астрономии, медицины, математики, были народом-строителем, поддерживали оживленные торговые отношения с другими народами не только Колумбии, но и Перу и даже Мексики. До сих пор на склонах Сьерры-Невады можно видеть развалины грандиозных систем террасного земледелия и искусствен-

ного орошения, каналов и акведуков, построенных тайронами.

Открытые в последние годы остатки мощных крепостей, больших дворцов, дорог и святилищ тайронов производят столь ошеломляющее впечатление, что многие исследователи считают их цивилизацию не менее развитой, чем более известные цивилизации инков Перу или ацтеков и майя Мексики. Чибча — единственный народ Америки, который к моменту испанского завоевания использовал золотые пластинки и в качестве меновой единицы. Большинство своих ювелирных изделий чибча изготавливали из томпако — сплава золота с медью. Часть золота чибча получали в обмен.

К приходу испанских завоевателей у чибча-муисков существовало около 20 государств, важнейшими из которых были расположенные в Восточной Кордильере Баката (от этого слова произошло нынешнее название столицы Колумбии), Ирака (или Согамосо), Дуитама, Гуанета и Тайрона, индейское государство в горах Санта-Марта. Верхушку их общества составляли знать и жрецы, основную массу населения — свободные общинники. Религиозный центр чибча-муисков (храм Солнца) помещался в Согамосо, куда со всех уголков обширной страны чибча несли подношения. Население этих государств, по самой скромной оценке, составляло не менее 1,2 млн. человек, а вместе с другими индейскими племенами, жившими на побережье и в долине реки Магдалены (карибские племена), а также в восточных районах (араваки, уитото и др.), население тогдашней Колумбии превышало 2 млн. человек. А в современной Колумбии индейское население едва насчитывает 350 тыс. человек.

В апреле 1536 г. из Санта-Марты на поиски золотой страны — Эльдорадо, слухи о которой дошли до алчных конкистадоров, вышел большой отряд (800 человек) во главе с Гонсало Хименесом де Кесадой. Плохое знание местных условий чуть было не погубило завоевателей. Для нас весенние месяцы апрель и май — лучшее и волнующее время года, но на побережье в Колумбии именно в мае начинается сезон ливней, реки, текущие по низменности, обращенной к Карибскому морю, широко разливаются, образуя гигантские болота. Голод, болезни, непривычный климат и стрелы карибов заметно уменьшили численность завоевателей. Проблуждав более 10 месяцев, сильно поредевший отряд (осталось в живых

100 человек) вышел наконец к нынешнему городку Велес. Отсюда испанцы поднялись на плоскогорье восточной горной цепи Колумбии — Восточной Кордильеры. Хронисты-историки той эпохи описывают, как испанцы были потрясены открывшейся перед ними великолепной картиной: богатыми полями, роскошными садами, прекрасными дорогами и замечательными мостами, большими городами с величественными храмами и дворцами. И главное, в стране было много золота! Вот она, великая мечта всех завоевателей — Эльдорадо, «золотая страна»!

К моменту прихода испанцев индейские государства переживали период упадка, их раздирали внутренние социальные противоречия, острая борьба за власть среди элиты, и, подобно тому как это было при завоевании ацтекского государства в Мексике или инкского государства в Перу, испанцы с дьявольским искусством натравливали одни государства против других, завоевывая страну руками индейцев.

Через 20 лет под ударами конкистадоров пало последнее индейское государство, и Гонсало Кесада назвал разграбленную и залитую кровью древнюю страну Новой Гранадой. Завоевание сопровождалось массовым уничтожением населения и культурных ценностей, в огне погибли замечательные храмы, дворцы и города, безвозвратно погибли многие неповторимые памятники древних индейских цивилизаций. Рисуя портрет завоевателя Колумбии и основателя ее столицы Боготы Гонсало Хименеса де Кесады, многие пели ему асанну, называя благородным идалго (и даже прообразом, с которого был написан Дон-Кихот). Дело в том, что в отличие от других завоевателей (например, Эрнана Кортеса или Франсиско Писарро) Гонсало де Кесада был не только грамотным, но и начитанным! По всем же другим качествам (жестокости, беспощадности и алчности) этот «Дон-Кихот» был их родным братом.

Больше того, даже после кровавых погромов Кортеса и Писарро индейцы Мексики и Перу смогли в конечном счете консолидироваться в народы. Иной была судьба чибча-муисков. Жалкие остатки когда-то великого народа были переселены в неудобные районы на юг Колумбии, загнаны там в резервации так называемой Тьерра-дентро (внутренняя земля) — ныне департаменты Уила, Каука и Нариньо. На плато Боготы и в других прежних местах их обитания удержались лишь два маленьких

племени (тенебо и сутаго). Завоеватели всеми силами стремились заставить их забыть великое прошлое, превратить в рабов, обречь на духовное вырождение. Уже в XVIII в. язык чибча-муисков вышел из употребления. Нынешние потомки древних властителей Колумбии теперь говорят по-испански!

Национальный и классовый состав. Завоевание и последующая колонизация сделали свое страшное дело. Общая численность индейцев в современной Колумбии не превышает 2% ее населения. От некогда могущественных племен индейцев чибча-муисков осталось сейчас не более 100 тыс. человек. Одновременно с быстрым уменьшением доли индейцев в населении с середины XVI в. начинаются и такие важные демографические процессы, как ввоз негров-рабов, иммиграция европейских переселенцев и смешение пришельцев с местным населением. Некоторое количество негров появилось в Колумбии уже в первые годы завоевания в роли наемников белых конкистадоров. С 1545 г. начался массовый завоз негров на плантации и рудники.

Из Анголы, Конго и Нигерии рабов доставляли обычно на невольничий рынок в Картахену (крупнейший в мире в начале XVII в.). Общая численность привезенных в Колумбию негритянских невольников неизвестна, однако до конца XVII в. через один лишь картхаенский невольничий рынок их прошло не менее 400 тыс. человек.

Очень рано в колониальной Колумбии сложились две группы белого населения: «чапетоны», или «пиренейцы» (те, кто родился в Испании), и «креолы» (от белых, родившихся в самой Колумбии). С момента Конкисты начался и процесс смешения важнейших этнических групп: белых и негров (мулаты), белых и индейцев (метисы), негров и индейцев (самбо). В 1809 г. население Колумбии составляло 1,4 млн. человек, из которых 0,5 млн. относились к смешанным группам.

В результате современное население Колумбии отличается большой пестротой и сложным сочетанием европейских, индейских и негритянских компонентов. И хотя в целом можно считать, что колумбийцы являются народом романской языковой группы с преобладанием в его составе метисов (они составляют не менее 50% населения), общая характеристика имеет и существенные региональные (районные) различия. Именно это обсто-

ятельство и дает основание ряду исследователей выделять в составе населения «культурные комплексы» с учетом основных географических и этнических признаков: прибрежный, андский, сантандерский, антьокийский, льяносский и др.

Дело тут не только в названии, но и в наличии многих специфических черт характера, обычаев, традиций, культурных навыков, физических особенностей, о чем мы расскажем в последующих разделах. Однако отметим, что мулаты и негры составляют сейчас около 30% общего числа жителей, а в таких областях, как Прикарибская и Тихоокеанская низменности, долины рек Магдалены и Кауки, в некоторых районах антьокийского массива негроидный комплекс господствует. Метисы доминируют в андийских департаментах, прежде всего в департаментах Бояка, Толима, Уила, Кундинамарка и ряде других, тогда как в населении южных андийских департаментов Нариньо и Каука, в Путумайо и на полуострове Гуахира очень высок процент сохранившегося индейского населения. Значительная прослойка креольского элемента сложилась в составе населения департаментов Антьокия и Кальдас. Иностранцы никогда не составляли сколь угодно значительного элемента в населении Колумбии. Это связано как с особенностями истории страны, с ее постоянными гражданскими войнами и переворотами, так и с низким уровнем жизни и отсутствием целенаправленной иммиграционной политики. В 1975 г. в Колумбии проживало около 70 тыс. иностранцев, из которых более половины — жителей других латиноамериканских стран. Иностранцы, живущие в Колумбии, тесно связаны с правящей белой верхушкой, многие из них заняты в торговле, финансах и страховом деле.

Формально в современной Колумбии нет расовой дискриминации, однако в действительности цвет кожи оказывается самым существенным фактором в повседневной жизни колумбийца. Им в значительной мере определяются его социальный статус, положение в обществе, возможности учебы и работы. В самом низу социальной пирамиды находятся индейцы и негры. Индейцы лишены лучших земель, зажатые в резервациях, превращены в батраков и наемных рабочих. Нищета, сплошная неграмотность, постоянный голод, болезни, тяжелые условия жизни — все это ведет к вымиранию целых племен. Очень вредна распространенная среди индейцев Колум-

бии привычка потреблять опасный наркотик кокаин, содержащийся в листьях коки.

Продолжительность жизни индейцев составляет 30—35 лет при средней продолжительности жизни в Колумбии 65 лет! Нужно сказать, что в последние годы бурно растет наркомания. Ее развитию способствует и тот факт, что появились организации мафии США, которые стали активно культивировать посадки коки в связи с ростом потребления кокаина в США и относительной легкостью его переброски из Колумбии. Колумбия стала одним из важнейших центров мировой торговли наркотиками.

Индейцы, негры, метисы и мулаты составляют сельское население Колумбии. Половина всего сельского населения — полностью безземельные крестьяне, а каждые три из пяти крестьян, имеющих землю, владеют менее 5 га каждый. Крестьяне и батраки плохо одеты, ходят босиком, сплошь неграмотны, постоянно голодают, лишены элементарных бытовых удобств. Со времени испанской колонизации жизнь в деревне почти не изменилась. Крестьянская хижина (обычно без окон) не имеет ни водоснабжения, ни канализации. Освещение — керосиновая лампа. Убранство хижины — стол, лавка и маты.

Эти же национальные группы составляют основу современного пролетариата Колумбии. Среди рабочих большое количество безработных. Достаточно сказать, что каждый четвертый из них не имеет постоянной работы. Бытовые условия рабочих не лучше, чем крестьян. Даже в городах многие жилые дома не имеют электрического освещения, водопровода и канализации. Более половины колумбийцев почти не видят мяса, в среднем семь из десяти жителей не получают и физиологической нормы, необходимой для существования. Поскольку большая часть населения хронически недоедает, естественно, сопротивляемость болезням низкая. Медицинское же обслуживание в стране неудовлетворительно; большинство больниц — частные, где плата столь высока, что трудящимся они не по карману.

Белые составляют около 18% населения Колумбии. Формирование среднего класса началось в Колумбии в XX в. в связи с ростом промышленности и торговли и происходит как «сверху» (за счет перемещения из верхнего класса), так и «снизу», за счет «цветных». Наиболее значительна численность «средних слоев» в департаментах Антьокья, Кальдас, Кундинамарка и Атланти-

ко. Численность среднего класса составляет сейчас 10—15% от населения страны. Немногочисленная креольская элита является господствующей в политической и экономической жизни Колумбии. Крупная буржуазия и латифундисты, составляя всего 5% ее населения, присваивают более двух пятых национального дохода, создаваемого трудом рабочих и крестьян. В последние годы концентрация производства и капитала в руках немногочисленных семейных объединений привела к возникновению местных монополистических групп и образованию финансовой олигархии, тесно связанных с американским империализмом.

Численность и размещение современного населения.

В Колумбии проводятся регулярно переписи населения. Первая была проведена в 1825 г., когда население страны составило 1,2 млн. человек. Примерно до 40-х годов XX в. для Колумбии был характерен так называемый колониальный тип воспроизводства населения — высокая рождаемость и очень высокая смертность, что обусловило медленный естественный прирост населения. Сильное влияние оказывали и другие факторы. В частности, в период гражданских войн, вызванных острым соперничеством сил, выступающих за развитие капитализма, и сил, представляющих интересы полуфеодальной земельной олигархии, ставших в Колумбии одно время столь постоянными, что они превратились в элемент «колумбийского образа жизни», гибли десятки и даже сотни тысяч жителей. Например, во время гражданской войны в 40 — 50-х годах нашего века между либералами и консерваторами (получившей название эпохи «Виоленсии», по-испански — насилия) погибло около 400 тыс. человек.

В настоящее время под влиянием достижений мировой цивилизации в области здравоохранения и медицины (антибиотики и другие лекарства), некоторого улучшения местной системы здравоохранения (в основном в городах), ликвидации малярии и других факторов удалось заметно снизить смертность (особенно детскую). Если учесть сохраняющийся высокий уровень рождаемости, то становится понятным быстрый прирост населения в стране, который именуется буржуазными учеными «демографическим взрывом». С 9 млн. человек в 1940 г. численность населения удвоилась к 1967 г. и увеличивается высокими темпами. По среднегодовым темпам роста населения (3,6%) Колумбия в настоящее время

входит в первую десятку капиталистических стран с наиболее высоким приростом. С 1967 г. в стране осуществляется программа контроля над рождаемостью, финансируемая частично за счет государственных средств, а частично — за счет помощи международных организаций.

Население Колумбии размещено крайне неравномерно. Обширнейшие районы Амазонии и Оринокии, на территории которых могли бы свободно поместиться два таких государства, как Италия, имеют весьма редкое население: здесь проживает менее 2% колумбийцев! Слабо населено Тихоокеанское побережье и многие горные районы Анд. Сгустки населения отмечаются либо вокруг портовых городов (Барранкилья, Картахена, Буэнавентура, Санта-Марта и др.), либо в располагающих благоприятными почвенно-климатическими условиями межгорных «бассейнах» и на лежащих в «тьерра темплада» плато (Богота, Медельин, Букараманга, Тунха, Пасто и др.), либо в речных долинах (Кали, Нейва, Хирардот и др.). Как и для большинства других латиноамериканских стран, для Колумбии наших дней характерны процессы урбанизации и высокой мобильности населения. Ежегодно каждый пятый колумбиец меняет место жительства. Особенно сильна миграция из отсталых, аграрных районов, откуда безземельные крестьяне бегут в города в поисках работы и лучших условий жизни.

Современная сеть городов Колумбии была заложена в колониальную эпоху. К началу XIX в. кроме Боготы существовали Медельин, Кали, Санта-Марта, Букараманга, Кукута, Попаян и другие города, которые являлись центрами, связывающими окружающие территории в хозяйственном, социальном и культурном отношении. Однако урбанизация как процесс особенно интенсивно проявилась после второй мировой войны. Это связано с ростом городского населения, развитием системы инфраструктуры, развитием промышленности, бегством крестьян из деревень, обострением политической обстановки (эпоха «виоленсии») и другими причинами. В 1938 г. в Колумбии было всего четыре города с населением свыше 100 тыс. жителей. Ныне таких городов 18, и в 1975 г. в них проживал каждый третий колумбиец. В Колумбии имеется и три города с населением свыше миллиона жителей — Богота, Медельин и Кали. Уже в

1964 г. в городах жило более половины населения страны, а в настоящее время — свыше 60%. Бегство крестьян из сельской местности резко обострило многие проблемы городов (занятости, жилищную, медицинского обслуживания, транспорта и т. д.).

Урбанизация сильно изменила облик колумбийских городов. Вплоть до 30—40-х годов нашего века колумбийские города сохраняли традиционный облик испанского города с прямоугольной шахматной сеткой улиц и стандартными квадратами кварталов. Дома, построенные из кирпича и адобы (необожженный кирпич-сырец из глины и соломы), с галереями во внутренних дворах-патио, с оштукатуренными и белеными стенами, каменными и кирпичными порталами. Неизменно в каждом городе есть главная площадь с церковью и ратушей, многочисленные монастырские церкви с типичным строгим внешним видом и богатой многоцветной резьбой в интерьерах. Правда, с начала XX в. строились и здания в духе неоклассицизма, эклектики и стиля модерн, особенно в крупнейших городах.

В последние 30 лет в городах появляются многочисленные здания современного типа, испытывающие явное влияние европейского функционализма, архитектурных школ США и Бразилии, создаются новые кварталы и жилые массивы в Боготе, Кали, Картахене, Барранкилье, Медельине, Букараманге. Как грибы растут высотные здания банков, фирм, отелей, появляются современные стадионы и другие спортивные сооружения супермаркеты, многоквартирные дома. Строительству последних лет присущи систематическое использование современных материалов и конструкций, простота и рациональность архитектурной композиции.

Урбанизация привела к значительной перепланировке колумбийских городов. Богачи стали строить свои особняки и виллы в отдалении от центра, в новых озелененных и благоустроенных районах. Старинные кварталы либо захирели (особенно в небольших и средних городах), либо существенно изменили состав своих жителей. Как и во всех латиноамериканских странах, вокруг городов быстро растут так называемые пояса нищеты — кварталы лишенных удобств домов, лачуг, сколоченных из картона, жести и строительных отходов. Подсчитано, что ежегодно в городах Колумбии появляется до 30 тыс. новых лачуг в «поясах нищеты».

Население этих кварталов формируется в основном за счет крестьян, вытесняемых из сельской местности нищетой, безземельем, отсутствием работы, возможности учиться. В города они бегут в поисках лучшей жизни. Однако, очутившись в столице или другом крупном городе, мигрант, не имеющий квалификации, малограмотный, подчас плохо говорящий по-испански и часто принадлежащий к иной этнической группе, чем большинство окружающих, оказывается не только в крайне тяжелом экономическом положении (поскольку работу он и здесь не находит), но и в состоянии психологической дезориентации и напряжения. И не случайно, что именно кварталы «пояса нищеты» стали в современной Колумбии очагами преступности, наркомании, проституции. Сильно развитое у вчерашних крестьян стремление найти замену традиционному хозяину — «патрону» и крайняя неустойчивость настроений приводят жителей этих кварталов в ряды националистических политических движений типа основанного в 1964 г. бывшим диктатором Р. Пинильей Национального народного союза. Правда, здесь живут не только люмпен-пролетарии, но также квалифицированные рабочие, мелкие служащие и мелкие предприниматели. «Пояс нищеты» охватывает столицу с юга. «Бедняцкий юг» здесь противостоит «богатому северу» — кварталам, где живет городская буржуазия.

Кварталы одного из красивейших городов Колумбии — Картахены — на отделяющей Картахенский залив от Карибского моря широкой косе Бока-Гранде и прилегающих островах застроены роскошными виллами, отелями, магазинами и игорными домами. Здесь, среди пышной тропической зелени, живет местная и международная олигархия. Однако в прилегающих к порту кварталах, к югу от Старого города, среди лагун, протоков и болот, раскинулись жалкие хижины бедняков и безработных, красноречивое свидетельство вопиющих социальных контрастов этого города.

Вместе с тем города — центры концентрации рабочего класса. На предприятиях с числом занятых более 100 человек создается почти 70% продукции, здесь используется около 75% энергомошностей, аккумулируется 52% рабочей силы Колумбии. Все эти предприятия находятся в крупных городах. Около 80% фабрично-заводских рабочих страны сосредоточено в четырех ее городах — Боготе, Медельине, Кали и Барранкилье. Здесь

активно действуют профсоюзные центры (Профсоюзная конфедерация трудящихся Колумбии, Конфедерация трудящихся Колумбии и Союз трудящихся Колумбии), насчитывающие около 1,5 млн. членов. Городские рабочие идут в авангарде классовой и забастовочной борьбы, среди них развертывают свою работу коммунисты Колумбии. Если в 1960 г. число забастовщиков составляло 40 тыс., то в 1975 г. их число выросло в шесть раз.

Для Колумбии характерны не только быстро растущие крупные города, но и наличие мелких и мельчайших населенных пунктов. Достаточно сказать, что половина всех населенных пунктов страны (а их насчитывается 3,3 тыс.) имеют менее 1 тыс. жителей. В этих маленьких поселках (в Колумбии их именуют «пуэбло») особых изменений не произошло, разве что появилась вездесущая реклама иностранных и национальных компаний. По-прежнему общественным их центром является площадь, где по воскресным дням проходят ярмарки и куда съезжаются сельские жители окрестных хуторов и деревень. Обязательной принадлежностью этих маленьких поселений является церковь, полицейское управление, лавка или магазинчик, почта. Больниц в сельской местности и небольших городках почти нет. Свыше 80% всех врачей проживает всего лишь в пяти городах — Боготе, Медельине, Картахене, Барранкилье и Кали.

Культура. Национальная культура нового времени складывается в Колумбии под влиянием традиций испанской литературы, архитектуры и изобразительного искусства, а также постоянно развивающегося народного творчества и некоторых элементов индейской и негритянской культуры. Длительная изолированность испанокреольской культуры от нужд и реальной жизни народа обусловила ее общую слабость и подражательность. Традиции древней индейской культуры, разрушенной колонизаторами, до последнего времени вообще мало влияли на искусство Колумбии. Однако художники-индейцы были известны и в колониальный период, и сейчас, а индейские постройки и ремесла занимают важное место в колумбийском народном творчестве.

Колумбийцы имеют много общего с другими испаноязычными нациями Латинской Америки и самой Испании в языковом, религиозном отношении, хозяйственно-культурных традициях и т. д. Широкой популярностью

в народе пользуются футбол, бокс и плавание, а в последнее время — велосипедный спорт, баскетбол; среди высших классов — теннис. В городах Прикарибской низменности (Барранкилья, Картахена, Санта-Марта и др.) распространен бейсбол. Спортивной ловлей занимаются в Барранкилье, Санта-Марте, Хирардоте и на некоторых андийских озерах (особенно известно озеро Тота). В больших колумбийских городах чрезвычайно популярен бой быков, имеющий давние традиции. Здесь часто выступают знаменитости из Испании, Мексики и других стран. В народе любят петушинные бои.

В рационе питания колумбийцев также заметно влияние испанской кухни, особенно в городах. Много блюд из риса с острыми специями, овощей, цыпленок с рисом, «локро де чоклос» — своеобразный острый картофельный и маисовый суп, «тамаль» — пирог со сложной мясо-овощной начинкой, «санкочо» — своеобразный салат из молодых овощей с мясом, различные фрукты. Трудно себе представить колумбийца без чашечки кофе — «тинто». Из напитков распространены пиво, ром, тростниковая водка — агуарденте, маисовая водка — чича, различные фруктовые воды — рефреско. Общенациональных праздников насчитывается 18, наиболее популярные среди них (помимо религиозных) — День труда (1 мая), День независимости (20 июля) и День открытия Америки (12 октября).

Уровень народного образования неодинаков в разных районах страны, но особенно он низок среди индейцев, поскольку они не имеют возможности учиться на своем языке. В 1900 г. в стране 80% населения не умели читать и писать, сейчас — около 40%. Государственная система просвещения введена в Колумбии в 1903 г., но существуют и частные учебные заведения, находящиеся в ведении католической церкви. В Колумбии имеется 38 университетов и 24 других государственных и частных высших учебных заведения (число студентов — 58 тыс.). Высшее образование доступно только состоятельным семьям, рабочие и крестьяне составляют ничтожную часть учащихся университетов.

Подавляющее большинство книг, газет, журналов издается на испанском языке. На этом же языке ведутся передачи по радио, телепередачи, театральные представления и другие виды массовой информации. Университеты являются в Колумбии и важнейшими центрами

научных исследований. Изучение проблем гуманитарных наук ведется также в нескольких академиях: Колумбийской академии истории (основана в 1902 г.), Картаженской академии истории (1912 г.), Колумбийской академии юридических наук (1894 г.) и различных обществах и ассоциациях. Ученые в области естествознания и техники объединены в Колумбийской академии точных, физических и технических наук (1931 г.) и Национальной академии медицинских наук (1890 г.).

В Колумбии издается около 400 периодических изданий. Сильное влияние оказывают радио (имеется одна государственная и 223 частных радиостанции) и телевидение (17 телецентров) — наиболее распространенные виды массовой информации. Долгие годы в Колумбии вообще не было собственной кинематографии, но в последние годы впервые поставлены фильмы, характеризующиеся прогрессивной социальной направленностью. В 1971 г. создан Институт кинематографии и Ассоциация кинематографистов Колумбии. С 1960 г. проводится Международный кинофестиваль в Картахене, который пользуется большой популярностью.

Профессиональная музыка родилась в Колумбии в начале XVII в. (связана главным образом с церковью). В 1882 г. была основана Национальная академия музыки, в 1910 г. — Национальная консерватория. Наиболее известны композиторы — Г. Урибе Ольгин, А. Веласко, Н. Репедель, О. Синдичи (автор национального гимна), Х. Понсе де Леон (жили в XIX в.), А. Валенсия, Х. Сильва, Х. Контрерас и др. Народная музыка в Колумбии в более непосредственной форме отражает своеобразие национального состава населения отдельных районов страны. В горных районах и городах побережья преобладает испано-креольская музыка, музыкальный сельский фольклор Карибского и Тихоокеанского побережий явно испытал влияние негритянской музыки (остро синкопированные ритмы, полиритмия, преобладание ударно-шумовых инструментов).

В настоящее время относительно чистая индейская музыка сохранилась лишь в нескольких изолированных и труднодоступных районах или окраинах Колумбии: ареал обитания чибчанских племен куна (побережье залива Ураба и северная часть департамента Чоко), тайрона (горы Сьерра-Невада-де-Санта-Марта), паэсе (верховья реки Каука); ареалы карибской языковой

семьи — юко (горы Сьерра-де-Периха), карихона (междуречье Яри и Какеты); наконец, у индейцев Оринокии и Амазонии. Особенно выразительны танцы индейцев Амазонии, демонстрирующие все лучшее, что создано в сфере духовного и материального творчества племени, — мифы, легенды, песни, музыкальные инструменты, костюмы, маски, украшения и т. п. За пределами указанных районов господствует смешанная музыка, то есть индейская музыка, испытавшая в большей или меньшей степени влияние испанской.

Народная креольская музыка Колумбии сохраняет ясно выраженные испанские корни как в структуре, так и в традиционных формах песенной поэзии. В Колумбии, в городах и поселках, до сих пор живут некоторые песенные и песенно-танцевальные жанры, занесенные из Испании еще в XVI—XVII вв. Так, в Андах популярен танец «бамбуко», принадлежащий к семейству испанских танцев типа «фанданго». Из других современных национальных креольских песенно-танцевальных жанров соперничают в популярности с ним «гуабина», танец с пением, и близкий ей «торбельино», а также креольский вальс «пасильо».

Центр музыкальной жизни Колумбии — Богота, где функционируют Оперный театр, Национальная консерватория, Национальный симфонический оркестр, хореографическая «Фольклорная группа» и другие музыкально-художественные коллективы. Первые театральные представления состоялись в столице в конце XVIII в., а в настоящее время постоянные театральные коллективы имеются во всех крупных городах. С 1968 г. в Манисалесе регулярно проводятся латиноамериканские фестивали университетских театров.

Колумбийская литература XIX в. характеризовалась господством революционно-патриотического классицизма, романтизма и со второй половины — жанристов (так называемый костюмбризм — от испанского слова «костумбре» — быт, обычаи). В начале XX в. большое влияние на колумбийскую литературу оказали модернизм и авангардизм. Подъем освободительного движения в 30-х годах пробудил интерес к социальным проблемам. С появлением в 1924 г. знаменитого романа Х. Э. Риверы (1889—1928) «Пучина» о бесчеловечной эксплуатации сборщиков каучука (каучеро) в тропической сельве открывается полоса литературы «зеленого ада». Литера-

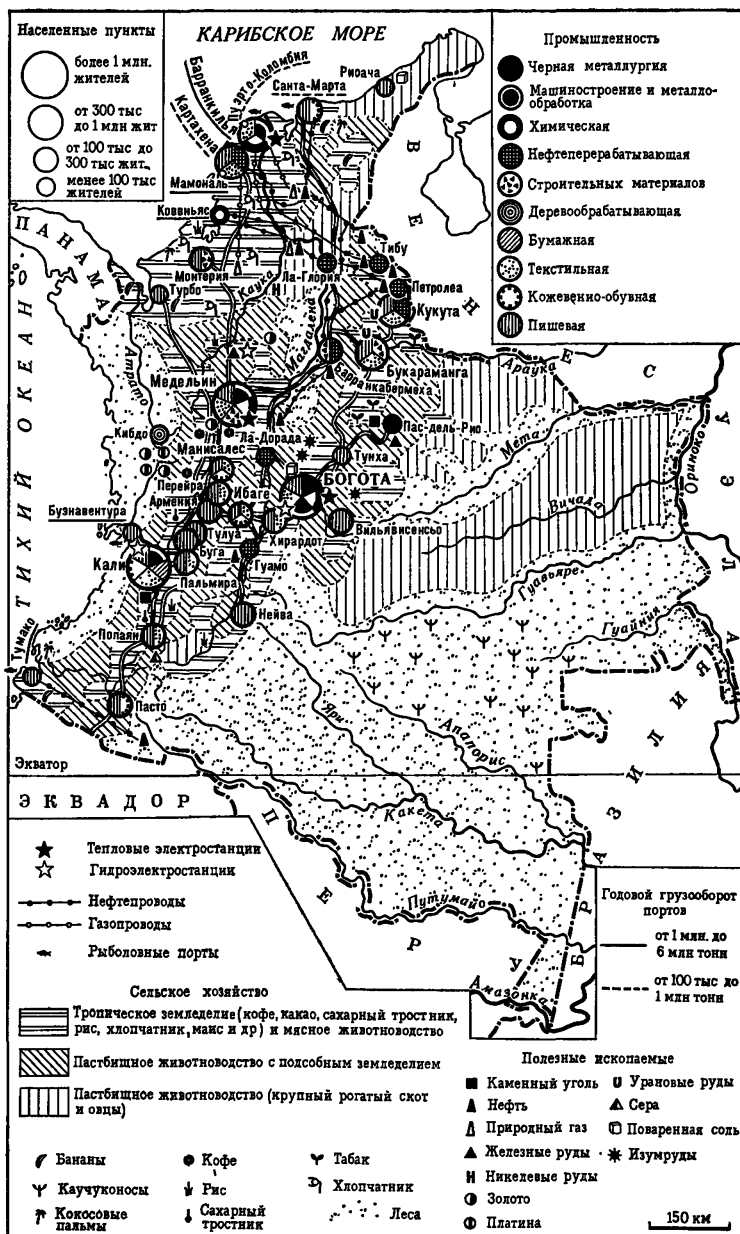
тура Колумбии наших дней характеризуется сильной мозаичностью — от реализма до «потока сознания» и формалистических течений.

ХОЗЯЙСТВО

История формирования хозяйства. В колониальный период (XVI—XVIII вв.) хозяйство Колумбии базировалось на добыче благородных металлов и производстве для вывоза в метрополию некоторых видов сельскохозяйственного сырья и продовольствия. На захваченных у индейцев землях, на побережье и в долинах, были созданы крупные хозяйства, производящие сахарный тростник, хлопок, продовольственные культуры, в саваннах карибского побережья и льянос — обширные животноводческие хозяйства — эстансии. Часть земель (ресгуардос) сохранилась в общинном пользовании индейцев. Латифундисты все время покушались на эти земли, и упорная борьба с индейскими общинами велась в течение XVII, XVIII, XIX вв., продолжается она и сегодня. Испания не была заинтересована в развитии обрабатывающей промышленности в своих колониях, и Колумбия не была в этом исключением.

Война за независимость (1810—1826) объективно носила характер буржуазной революции. Она была направлена против господства в экономической структуре Колумбии унаследованных от колониальных времен феодальных порядков, но не привела к глубоким, качественным изменениям. Чрезвычайно дешевый рабочий труд (рабство в Колумбии было отменено в 1850 г.), медленное создание внутреннего рынка, аграрно-сырьевая ориентация экономики, господство полуфеодальных производственных отношений в сельском хозяйстве, острая нехватка капиталов у буржуазии — все это явилось причинами медленного внедрения техники в производство и слабого развития промышленности. Колумбия XIX в. — отсталая страна с мелким промышленным производством и низким уровнем развития капиталистических производственных отношений.

Развитие капитализма в Колумбии постоянно наталкивалось на упорное сопротивление полуфеодальной элиты латифундистов. Отсюда такое характернейшее для истории Колумбии явление в политической жизни, как



Экономическая карта Колумбии

бесчисленные перевороты, гражданские войны (их было более 70), мятежи и т. д. На протяжении всего XIX и первой половины XX в. здесь велась острейшая борьба между консерваторами, выступавшими защитниками несломленных феодальных порядков, и либералами, требовавшими проведения аграрных преобразований и других мер стимулирования капиталистического развития. До сих пор в политической жизни страны ощущается острое соперничество консервативной (создана в 1848 г.) и либеральной (1849 г.) партий. Однако в последние годы перед лицом растущих левых сил они все чаще прибегают к совместным действиям. Обе партии входят в коалиционное правительство Колумбии.

В результате сопротивления консервативных сил, поддержанных иностранным капиталом, аграрно-сырьевая специализация Колумбии со второй половины XIX в. не изменилась. На протяжении всего XIX в. в экспорте страны доминировало золото (не менее 40% вывоза), дополняемое одним из сырьевых товаров: сначала табаком, затем хиной, потом индиго и в самом конце XIX в. — кофе.

Первые кофейные деревья появились в Колумбии в 1723 г. во владениях иезуитов в льянос. Во второй половине XVIII в. кофе шагнул во внутренние районы, сначала в Сьерру-Невада-де-Санта-Марта, затем в район Дарьенского перешейка, Антьокии и Бояки. В 1827 г. был начат регулярный вывоз кофе в Испанию, и кофейные плантации стали быстро распространяться. В 1845 г. на кофе уже приходилось 10% колумбийского экспорта; в 1906 г. — 42, а в 1923 г. — 80%. После 1880 г. колумбийский кофе стал пользоваться большим спросом не только в Европе, но и в США. Таким образом, в начале XX в. в стране сложилась монокультура кофе.

Империалистические державы, устремившиеся в слаборазвитые страны со вступлением капитализма в монополистическую стадию развития, были заинтересованы в том, чтобы превратить их в выгодную сферу приложения своего капитала, источник дешевого сырья и место сбыта промышленных товаров. Колумбия, располагавшая благоприятными возможностями для разведения кофе и плантационных культур (бананов, хлопчатника, сахарного тростника), стала их аграрным придатком. Большим событием для Колумбии явилось открытие богатейших запасов нефти, которые попали в руки американ-

ских и английских компаний. Иностранный капитал прибрал к рукам и многие другие отрасли колумбийской экономики, и прежде всего финансы, транспорт, производство и сбыт многих экспортных сельскохозяйственных культур.

Длительное господство в экономике страны иностранного капитала и его местных союзников — помещичьей олигархии и крупной посреднической буржуазии — привело к кризису всей социально-экономической структуры Колумбии. Экономика отличается многоукладностью: в ней бок о бок «сосуществуют» примитивная экономика первобытного общества и натуральное хозяйство крестьян (почти половина населения находится за пределами товарно-денежных отношений) с крупными местными и иностранными монополиями и государственным сектором. Основу аграрных отношений по-прежнему составляет крупная земельная собственность феодального происхождения.

В руках крупнейших помещиков, составляющих всего 0,5% земельных собственников, находится $\frac{2}{5}$ всех земель. В Колумбии насчитывается 786 латифундистов, которым принадлежат огромные земельные владения свыше 250 тыс. га каждое. Эта «суперэлита», владеющая 20% всех земель, кичится обширными владениями и образует замкнутую группу, куда закрыт доступ всем «чужакам». В то же время у мелких крестьян, имеющих до 5 га земли, составляющих более трех пятых всех собственников, находится менее 5% всех земель. Полностью безземельные крестьяне составляют половину всего занятого в сельском хозяйстве населения. Если учесть, что Колумбия — аграрно-промышленная страна, то главная причина ее острейших социальных противоречий становится очевидной — это господство латифундизма. В 1961 г. в Колумбии был принят закон об аграрной реформе и создан Колумбийский институт аграрной реформы (ИНКОРА). В 1968 г. в этот закон были внесены поправки. Однако результаты аграрной реформы в Колумбии вследствие упорного сопротивления латифундистов ничтожны. За первые 10 лет ее осуществления землю получило 20 тыс. крестьянских семей.

Развитие страны характеризуют такие важнейшие факторы, как большая зависимость от внешнего рынка, низкий уровень развития производительных сил, узость внутреннего рынка, обострение продовольственной про-

блемы, господство монокультуры кофе, транспортная разобщенность основных районов и их диспропорциональное развитие, засилье иностранного капитала.

До 1950 г. в Колумбии насчитывалось всего 57 иностранных компаний, а в настоящее время их число достигает 600. Общая сумма иностранных капиталовложений выросла с 322 млн. долл. в 1938 г. до 3 млрд. долл. в 1974 г. и продолжает увеличиваться. Свыше 80%¹ этой суммы приходится на США. Основные отрасли приложения иностранного капитала — нефть, обрабатывающая промышленность, финансы и торговля. Стремление ускорить экономическое развитие при ограниченности собственных денежных ресурсов побудило правящие круги Колумбии широко использовать внешнюю помощь. В итоге — быстрый рост внешней задолженности: с 0,3 млрд. долл. в 1960 г. до 3,8 млрд. долл. в 1975 г. (²/₃ — США). Колумбия уплачивает империализму огромные средства в виде перевода прибылей и процентов.

Сельское хозяйство. Важнейшей отраслью колумбийского сельского хозяйства является земледелие, продукция которого по традиции делят на экспортную и потребительскую, потребляемую внутри страны. Обрабатывается около 3,7 млн. га (3,3% территории страны).

Далеко за своими пределами Колумбия известна всем как страна кофе. Кофе — ее ведущая сельскохозяйственная и экспортная культура. Она дает около трети стоимости всей продукции сельского хозяйства страны. Хотя по размерам его производства (510 тыс. т, 1974 г.) Колумбия заметно уступает Бразилии, однако в мировой торговле ей принадлежит особое место — главного поставщика высших сортов кофе, в частности так называемых мягких ароматных сортов. Кофе культивируют в Колумбии почти во всех ее департаментах, но 75% земли под кофейными деревьями и 85% сбора приходится на департаменты Антьокия, Киндио, Вальедель-Каука, Топима, Рисаральда, Кальдас и Кундинамарка. Лучшим сортом колумбийского кофе считается сорт «медельин», менее дорогие, но также отличные сорта — «манисалес», «армения», «севилья» и «арабика». Под кофе занято 1,1 млн. га.

Специалисты считают, что качество колумбийского кофе связано с удачным сочетанием климатических особенностей «тьерры темплада» (основные плантации Колумбии лежат в поясе 800—1900 м) с ее постоянно

высокими температурами (17—23°) и значительным количеством осадков (1500—3200 мм), наличием плодородных почв на склонах Центральной, Западной и Восточной Кордильер, а также, как говорят в Колумбии, «амбьенте форесталь» (буквально: «лесная среда»): кофейные деревья растут в тени других деревьев и растений, что и способствует лучшему накоплению кофеина и ароматических веществ.

Сбор кофе в Колумбии производится не сразу (как в Бразилии, где плантации не защищены тенью), а постепенно, по ходу созревания, и это обеспечивает получение кофе более высокого качества. В Бразилии, где кофе собирают сразу, в одну партию попадают и созревшие и нездозревшие зерна; отсюда горький привкус бразильских сортов и, напротив, сильный аромат колумбийского кофе. Только из-за высокого качества своего кофе Колумбия имеет возможность сравнительно успешно выдерживать конкуренцию более грубых, но и более дешевых сортов Бразилии и стран Африки.

Половина всех кофейных хозяйств Колумбии — мелкие, с земельной площадью до 6 га (так называемые семейные плантации). Семейные плантации дают до половины всего сбора кофе, но наряду с ним выращивают и другие культуры (маис, фасоль, овощи и т. д.). Многие из них ведутся на арендованных землях. Помещики (им принадлежат наиболее плодородные и удобные земли) сдают в аренду часть своих земель, а оставшуюся используют под животноводство. Как правило, сами они хозяйств не ведут и предпочитают обитать на фешенебельных курортах или жить в столице. Производители кофе объединены в созданную в 1938 г. Кофейную федерацию Колумбии, где делами заправляют крупные предприниматели. Федерация играет очень большую роль в экономической и политической жизни страны.

Плантации хлопчатника, поднимающиеся до высоты 1500 м, занимают в Колумбии около 200 тыс. га (сбор хлопка-волокна — 120 тыс. т). Хотя хлопчатник известен в стране с давних времен, толчком к развитию плантационного хлопководства департаментов Топима, Магдалена, Атлантико и др. послужил быстрый рост текстильной промышленности. Из других волокнистых культур большое значение имеют твердоволокнистые растения фике (разновидность хенекена), джут, используемые для изготовления упаковочного материала (рогож, меш-

ков для кофе, веревок и т. д.), а также предметов домашнего обихода (корзин, сит, сомбреро и т. д.). Почти четыре пятых сахарного тростника (производство сахара-сырца — 0,9 млн. т, 1975 г.), выращиваемого в Колумбии, дает департамент Валье-дель-Каука. Почти все плантации в последнем принадлежат крупным собственникам — землевладельцам или акционерным компаниям. Это зона высокотоварных капиталистических хозяйств, широко использующих наемный труд как сезонных, так и постоянных рабочих. Как правило, крупные сахарные плантации составляют часть агропромышленного комплекса, включающего сахарные, химические, целлюлозные и спирто-водочные предприятия. Заметно увеличивается экспортное значение табака (сбор — 45 тыс. т), ведущим производителем которого является департамент Сантандер.

Бананы в Колумбии возделываются с XIX в. Первая коммерческая плантация была заложена в районе Санта Марта еще в 1844 г. В настоящее время банановые плантации (сбор — 0,8 млн. т, 1975 г.) распространены повсеместно (до высоты в 2200 м), но ведущими производителями являются департаменты Карибского побережья — Боливар, Атлантико, Магдалена — и прилегающая к заливу Ураба часть департамента Антьокия. Одно время почти весь экспорт бананов держала в своих руках «Юнайтед фрут компани» (ныне — «Стандард брэндс», США), подлинный хозяин в «банановой зоне» (так называют в Колумбии плантации в департаментах Магдалена и Атлантико). Этой компании и сейчас принадлежат в «банановой зоне» плантации площадью 24 тыс. га. Очень быстро растут плантации в районе залива Ураба. В ноябре 1975 г. на этот район обрушился страшный ураган, погибло более 70% урожая.

В Колумбии — стране кофе — традиционным напитком большинства сельских жителей тем не менее является шоколад, который они приготавливают в виде густой массы из какао-бобов с добавлением маисовой муки, красного перца, ванили и неочищенного сахара — панелы. Основным производителем какао-бобов является департамент Валье-дель-Каука, где плантации поднимаются до высоты 600—1000 м. Под какао занято 38 тыс. га.

Продовольственные культуры (картофель, зерновые и зернобобовые) выращиваются в Колумбии в основном в мелких крестьянских хозяйствах, и поэтому их произ-

водство часто носит полунатуральный характер. Лишь в последние годы появились крупные капиталистические хозяйства по производству зерновых в департаментах Валье-дель-Каука. Каука и Магдалена. Под картофелем занята сравнительно небольшая площадь (около 70 тыс. га); главные производители — департаменты межгорных бассейнов, где картофельные посадки встречаются до высоты 2900 м. Пшеница первоначально высевалась испанцами в районе Сьерра-Невада-де-Санта-Марта и долине Попаян, сейчас важнейшие зоны — департаменты Нариньо, Бояка и Кальдас. Под пшеницей занято около 150 тыс. га; своей пшеницы стране не хватает, и ее импортируют.

Маис (под ним занят 1 млн. га) является главной продовольственной культурой Колумбии, а каша из маисовой муки и маисовые лепешки (арепас) — основной продукт питания населения. Значительная часть маиса идет на изготовление маисового пива (чича). Видное место в рационе питания занимают также фасоль и маниок (юкка). На побережье и в городах все более значительную роль в рационе играет рис, под которым сейчас занято 350 тыс. га. Сбор 1975 г.: картофель — 1,1 млн. т, рис — 0,8, юкка — 1,2, маис — 1,1, пшеница — 0,2, ячмень — 0,1 млн. т.

Животноводство в Колумбии носит в основном экстенсивный характер и концентрируется в руках крупных помещичьих хозяйств, использующих преимущественно естественные пастбища. Главный район животноводства — саванны Прикарибской низменности, где сосредоточена треть поголовья крупного рогатого скота. Значительная часть сельскохозяйственной земли здесь находится в руках небольшой группы крупных владельцев, составляющих всемогущую элиту животноводов — латифундистов. В 1974 г. в стране насчитывалось: крупного рогатого скота — 22 млн. голов, свиней — 2,5, овец и коз — 2,6, лошадей — 0,5 млн. голов. Наиболее распространенными породами крупного рогатого скота являются креольская порода (орехинегро), себу, а также породы, выведенные от их смешения со скотом породы «хольштейн». Рыболовство в стране развито слабо, хотя оно имеет прекрасные возможности для роста.

Промышленность. Ведущая отрасль промышленности — обрабатывающая. Стоимость ее продукции составила в 1975 г. 2,3 млрд. долл. Характернейшей особен-

ностью обрабатывающей промышленности является огромный удельный вес в ней кустарного сектора, в котором занято более половины всех рабочих Колумбии. Основная масса промышленных предприятий составляет производство продуктов потребления. Ведущая отрасль — пищевая промышленность и производство напитков, представленные предприятиями по первичной переработке кофе, очистке риса, мукомольными предприятиями, сахарными заводами и т. д. Основную массу продукции пищевой промышленности дают несколько крупных предприятий, оснащенных современной техникой. Второй по значению отраслью является текстильная промышленность, по развитию которой Колумбия занимает третье место в Латинской Америке. Главный центр ее — Медельин (департамент Антьокия), на который приходится 65% установленной мощности оборудования этой отрасли. Производство важнейших видов промышленной продукции в 1974 г.: электроэнергия — 10,4 млрд. квт·ч; цемент — 3,4 млн. т; хлопчатобумажные ткани — 300 млн. м; синтетические волокна — 35 тыс. т; бумага и картон — 0,3 млн. т; сахар рафинированный — 0,7 млн. т; серная кислота — 40 тыс. т.

В последние годы заметно развиваются новые для Колумбии отрасли — металлургия, металлообработка, химическая промышленность. В стране действуют несколько металлургических предприятий, причем ведущую роль играет государственная компания «Асериас-Пас-дель-Рио» (создана в 1954 г.). Небольшие передельные заводы имеются в Медельине, Кали, Сааче, Пачо и Тибирите (три последних — в департаменте Кундинамарка). Выплавка стали в 1975 г. — 246 тыс. т. Сравнительно развита нефтехимия, где также заметна роль государственной компании «Экопетроль» (создана в 1951 г.). В настоящее время в Колумбии имеется 6 нефтеперерабатывающих заводов общей мощностью 8,6 млн. т. Наиболее крупные из них — завод «Экопетроль» в Барранкилье (5,5 млн. т) и завод «Интернешнл петролеум компани» (США) в Картахене (2,7 млн. т).

Добывающая промышленность по стоимости своей продукции (280 млн. долл.) значительно уступает обрабатывающей. Помимо золота в стране иностранными и местными компаниями добываются платина, серебро, изумруды и некоторые другие виды полезных ископаемых. Добыча полезных ископаемых (1974 г.): нефть —

14 млн. т; природный газ — 1,5 млрд. куб. м; каменный уголь — 3,5 млн. т; железная руда — 1,2 млн. т; каменная соль — 0,4 млн. т; серебро — 3,1 т; золото — 5,8 т; платина — 0,8 т; изумруды — 150—200 тыс. каратов (оценка); сера — 15 тыс. т. До 60-х годов эксплуатировались в основном нефтяные месторождения среднего района долины Магдалены, месторождения долины реки Кататумбо (продолжение знаменитого венесуэльского нефтяного пояса Маракайбо) и на побережье Карибского моря. В начале 60-х годов были открыты крупные месторождения в верховьях Магдалены и с 1964 г. — богатейшие месторождения в долине реки Путумайо. Ведутся поисковые работы в Оринокии, на полуострове Гуахира и в заливе Ураба. Для освоения месторождений в долине Путумайо в 1969 г. американскими компаниями был завершён уникальнейший трансандийский нефтепровод, идущий от расположенного в сельве месторождения Орито в тихоокеанский порт Тумако (320 км), пересекая Кордильеры (на высоте 3,5 км). Ежегодная пропускная способность — более 5 млн. т. В ближайшие пять лет государством планируется вложить в разведку нефти около 1 млрд. долл. Еще 0,8 млрд. долл. будет израсходовано на освоение месторождений природного газа на полуострове Гуахира. Это окажет большое влияние на рост национальной энергетики.

Колумбия занимает ведущее место в Латинской Америке по добыче золота. Попутно с золотом добывается платина. Она вывозится в США, где и производится ее аффинаж на заводах «Бейкер энд компани». Подобно платине серебро получают в Колумбии в качестве побочного продукта при добыче золота, хотя в стране имеются и самостоятельные месторождения серебра. Главный район добычи серебра — департамент Антьокия.

Колумбия — один из крупнейших производителей в капиталистическом мире изумрудов, значительная часть которых экспортируется в Индию и другие страны Востока. До недавнего времени на нее приходилось до 90% мирового производства. Наиболее ценные разновидности изумрудов дают копи Мусо, Коскес и Чивор в департаменте Бояка. Ведущую роль в их добыче играет государство, однако очень сильно распространён и промысел частных старателей. Далеко не все изумруды попадают в сейфы государственного банка Колум-

бии из-за контрабанды. Борьба между соперничающими бандами, контролирующими черный рынок изумрудов, приобретает даже характер настоящей войны. В 1972 г. правительство было вынуждено направить в район Мусо войска, чтобы приостановить развернувшиеся сражения, в итоге которых погибло более 250 человек.

Сера в Колумбии добывается на склонах вулканов. Примерно 80% приходится на вулкан Пурасе, у подножия которого лежит г. Попаян. Запасы серы в этом месторождении оцениваются в 3 млн. т. Большое значение имеет проект освоения одного из крупнейших в капиталистическом мире месторождений никелевых руд в Серроматосо. В 1968 г. концессия на это месторождение была передана группе в составе американских компаний ЭКССОН, «Ханна майнинг компани», «Шеврон» и местной компании «Минера Серроматосо», вложивших 50 млн. долл. Рудник будет пущен в эксплуатацию во второй половине 70-х годов. Никель будет вывозиться в США.

Транспорт. Экономическое развитие Колумбии сильно тормозится отсталостью ее транспортной системы. До 1961 г. северное побережье Колумбии вообще не имело железнодорожной связи с центральными районами страны и ее столицей и транспортировка грузов осуществлялась по реке Магдалене. В 1954 г. было начато строительство железной дороги, связавшей Боготу с атлантическим портом Санта-Марта. Этим было положено начало слиянию северной системы железных дорог с центральной и западной в единую национальную сеть. Общая длина железных дорог — 3,4 тыс. км.

Конкуренцию железнодорожному транспорту составляет автомобильный, этому в значительной мере способствовал рост в 60-х годах автодорожной сети (общая протяженность дорог составляет 45 тыс. км, в том числе 7,8 тыс. км асфальтированных). Единственным препятствием в настоящее время для завершения строительства Межамериканской автострады, идущей из Аляски на Огненную Землю, остается Дарьенский участок в Колумбии. После его завершения Медельин получит прямой доступ в страны Центральной Америки и Мексику.

Большую роль во внутреннем товаро- и пассажирообороте продолжают играть реки. Магдалена — важнейшая транспортная артерия страны. Ежегодно по ней перевозится более 2 млн. т грузов. Она судоходна на

протяжении 1200 км, в ее устье находится один из крупнейших портов Колумбии — Барранкилья. Однако колебания уровня в реке, теснины и пороги затрудняют плавание по Магдалене и создают необходимость перевалки грузов. Кроме Магдалены и ее притока Кауки другими судоходными реками являются Путумайо, Какета, Аtrato, Сан-Хуан, Патиа, Сину, Мета, Гуавьяре и другие. Длина внутренних судоходных речных путей Колумбии определяется почти в 9 тыс. км.

Обширность и труднодоступность территории послужили толчком для интенсивного развития авиационного транспорта в Колумбии. Первая авиакомпания в стране была создана еще в 1919 г. в Барранкилье. Сейчас в стране действуют почти 20 авиакомпаний и построено 609 аэродромов и взлетно-посадочных площадок. Однако лишь 14 из них имеют твердое покрытие, и именно через них осуществляется около 90% внутренних пассажироперевозок. Самый крупный аэродром — «Эльдорадо» находится в Боготе. Через него проходит 80% международных и 30% внутренних пассажироперевозок. Международные авиационные перевозки ведутся колумбийскими и иностранными компаниями.

Почти весь внешнеторговый оборот Колумбии осуществляется морским транспортом. Крупнейшие порты — Ковеньяс (нефтяной), Мамонал (нефтяной), Картахена, Барранкилья и Санта-Марта на Карибском побережье; Буэнавентура и Тумако — на Тихоокеанском.

Внешняя торговля. Экономика Колумбии в значительной степени ориентируется на внешний рынок, где реализуется крупная доля производимой в стране товарной продукции. В то же самое время Колумбия зависит от импорта не только машин и оборудования, но и многих промышленных товаров личного потребления, а также промышленного сырья. В 1974 г. страна экспортировала товаров на сумму 1,2 млрд. долл., а импортировала — на 1,1 млрд. долл. Структура экспорта Колумбии отражает господство в ее экономике производства сырьевых товаров. Основным товаром колумбийского экспорта является кофе, на который в 1974 г. приходилось 58% стоимости экспорта. Среди прочих статей экспорта выделяются нефть и нефтепродукты, бананы, табак, золото, платина и другие товары. Важнейшие статьи импорта — промышленное и транспортное оборудование (две пятых стоимости импорта), сырье и по-

луфабрикаты для промышленности, потребительские и продовольственные товары.

Основным внешнеторговым партнером Колумбии являются США, на которые приходится 40% колумбийского экспорта и 44% импорта (1974 г.). В последние годы заметно оживились торговые связи Колумбии с социалистическими странами, и прежде всего с СССР. Колумбия — член Латиноамериканской ассоциации свободной торговли (1961 г.) и Андской торгово-экономической группировки (1969 г.). Золотые и валютные резервы Колумбии — 378 млн. долл. (март 1975 г.).

ПОРАЙОННЫЕ РАЗЛИЧИЯ И ГОРОДА

Имеющееся большое разнообразие условий формирования географического разделения и развития хозяйства отдельных районов Колумбии, воздействие на них внутренних и внешних факторов позволяют выделить шесть экономико-географических районов.

Северный (или Карибский) район. Природные условия и географическое положение этого приморского района с давних пор предопределили экспортную направленность его тропического плантационного хозяйства. И ныне входящие в него департаменты Магдалена, Атлантико, Сукре, Сесар, Боливар, Гуахира и Кордова производят хлопок, бананы, табак, сахарный тростник, кофе главным образом на экспорт. В меньших масштабах культивируют кунжут, оливковые деревья, выращивают масличную пальму. Саванны служат естественными пастбищами для крупного рогатого скота. Животноводческие хозяйства не создают запасов фуража и не применяют концентрированных кормов, в результате чего скот в сухой период сильно теряет в весе и нередко гибнет. Слабое развитие транспорта вынуждает скотоводов перегонять стада на большие расстояния, что приводит к значительной потере веса скота.

Население в Северном районе традиционно тяготеет к немногочисленным портовым городам, возникшим еще в XVI—XVII вв. (Барранкилья, Картахена, Санта-Марта, Рио-Ача) и одно время остро соперничавшим друг с другом, а также городам, расположенным на идущих к ним из внутренних районов удобных путях сообщения (Монтерия на реке Сину; Синселехо, лежащий на тор-

говой дороге из департамента Антьокия в порт Толу в заливе Морроскильо, и т. д.). В составе населения района чувствуется значительный негритянский элемент, их называют в Колумбии «костеньо» (от испанского «коста» — берег). Житель побережья — костеньо существенно отличается от жителей андийских районов особенностями быта, рационом питания, культурными навыками. Негритянский элемент проявляется в местной музыке, фольклоре, изобразительном искусстве. Здесь родился один из самых популярных танцев Колумбии — кумбия, своеобразный, бурный, полный страсти, как говорят, «конголезский огонь на карибском берегу». Очень красочно проходят карнавалы в Картахене и Барранкилье, посмотреть которые приезжают даже из соседних стран.

Индейцы в этом районе либо были истреблены, либо оттеснены в малопригодные для жизни места. Испанские колонизаторы с особым рвением истребляли воинственных и свободолюбивых карибов, которые с удивительным упорством отстаивали свою свободу в неравной борьбе с превосходящим противником, часто нанося ему поражения. В центральной и западной частях департамента Магдалена все еще обитают потомки карибского племени чимила (около 1 тыс. человек). Некогда чимила занимали огромную территорию, но теперь они загнаны в непроходимые болота.

На засушливом и пустынном полуострове Гуахира живет аравакское племя гуахиرو. Его численность составляет около 50 тыс. человек, и, следовательно, это самое значительное индейское племя современной Колумбии. Гуахиرو — скотоводы, и основу их питания составляют маис, молоко и молочные продукты, дикие фрукты, просо и изредка мясо. Живут гуахиرو семейными группами в хижинах, отстоящих друг от друга на 200—300 м. Частная собственность на землю у гуахиро отсутствует.

К югу от полуострова Гуахира обитают карибы юко (их насчитывается немногим более 1 тыс.). Живут они в труднодоступных местах, покрытых тропическим лесом, в горах Сьерра-де-Периха (на границе с Венесуэлой). Трудно представить себе, что в Колумбии наших дней все еще имеется индейское племя, ревниво сохраняющее свою независимость и с отчаянным героизмом сражающееся за нее! Именно им и является карибское племя юко, которых местные реакционеры в бессильной

ярости упорно именуют мотилонами (по-испански — «лысый» или «плешивый») за их короткие прически. Изучены юко очень плохо, живут они охотой и собирательством диких плодов, хотя и имеют небольшие участки под маисом, фасолью, юккой, бататом, сахарным тростником, табаком и перцем ахи. В качестве оружия используют небольшой лук, дубинку и копье, которыми владеют в совершенстве.

Региональным экономическим и культурным центром района является быстро растущий город и порт *Барранкилья*. Своим ростом Барранкилья обязана удобнейшему положению: она лежит на левом берегу Магдалены, недалеко от ее устья, и вплоть до середины XX в. через нее проходило до трех пятых внешнеторгового оборота Колумбии. Долгие годы Магдалена являлась единственной транспортной артерией, связывающей внутренние районы Анд с карибским побережьем. Положение начало меняться лишь после завершения нефтепроводов от мест добычи к портам вывоза нефти: из Эль-Сентро в Мамонал (у Картахены) длиной 538 км и из Тибу в Ковеньяс (в заливе Морроскильо) длиной 409 км, а также после пуска в эксплуатацию железной дороги из Боготы в другой карибский порт — Санта-Марту.

Тем не менее Барранкилья и в наши дни сохраняет за собой титул первого морского порта Колумбии. Нынешний порт не справляется с объемом операций, и в помощь ему построены два порта-спутника на побережье: Пуэрто-Колумбия и Пуэрто-Сальгар. Грузооборот порта Барранкилья составил в 1975 г. 1,4 млн. т. Очень рано в Барранкилье стала развиваться и промышленность (главным образом на базе импортного сырья). Ближе к порту расположены многочисленные предприятия химической, фармацевтической, текстильной, кожевенно-обувной, цементной, металлообрабатывающей и пивоваренной промышленности. По стоимости промышленной продукции Барранкилья — четвертый город Колумбии.

В последние годы порты Барранкилья, Картахена и в меньшей степени Санта-Марта превратились в перевалочный пункт мировой торговли наркотиками. Сюда они поступают из Перу, Боливии, Бразилии и Парагвая и затем перебрасываются в США. Широко налаживается их производство и в самой Колумбии. Несколько лет назад колумбийская полиция захватила в Картахене по-

ка самый большой груз наркотиков (героин и кокаин) на сумму 25 млн. долл.

Современная Барранкилья—административный центр департамента Атлантико, город, уступающий по численности своего населения (720 тыс. человек, 1975 г.) лишь Боготе, Медельину и Кали. Но даже и среди этих городов Барранкилья явно выделяется своим современным видом. Ее центральные кварталы застроены высотными зданиями многочисленных торговых и промышленных компаний, отелей, гостиниц, торговыми центрами, магазинами со сверкающими, красочными витринами.

Совершенно иной облик у соперника Барранкильи, второго по значению карибского порта страны—*Картахены*. В Колумбии можно часто услышать шутку, что Картахена более «испанский город», чем в самой Испании. И в этом есть доля истины. Основанная в 1533 г. Педро де Эредиа на месте сожженного поселения карибов Картахена-де-Лас-Индиас быстро превратилась в оплот испанского владычества в Вест-Индии.

Место для города было найдено изумительное: Картахенская бухта, имеющая до 14,5 км длины при 5 км ширины, легко вмещала все флоты того времени. С другой стороны, бухта удачно прикрывалась островами, где уже в XVI в. возникли мощные крепости, и среди них самая мощная, как считали, крепость Нового Света—знаменитая Сан-Фелипе-де-Барахас. Старый город находился на острове Тьерра-Бомба, соединенном с материком множеством мостов. Раньше острог, служивший своеобразным защитником превосходной Картахенской бухты, оставлял два входа в бухту—Бока-Чика и Бока-Гранде. Но после знаменитой осады Картахены адмиралом Верноном в 1741 г. (в осаде, длившейся 56 дней, участвовала 23-тысячная армия) испанцы перегородили Бока-Гранде стеной, и ныне остался лишь один вход в бухту—Бока-Чика.

Город быстро разбогател на работоторговле и вывозе в Европу «колониальных товаров»—золота, индиго, табака, хлопка, драгоценных камней. Богатства Картахены неоднократно привлекали алчных пиратов, и тогда она превращалась в арену ожесточенных битв. Картахена внесла также свой вклад в борьбу колумбийцев за независимость. Она первой из колумбийских городов провозгласила 11 ноября 1810 г. свою независимость от Испании. «Героическим городом» назвал Картахену Симон

Плетение шляп

Площадь Боливара в Боготе



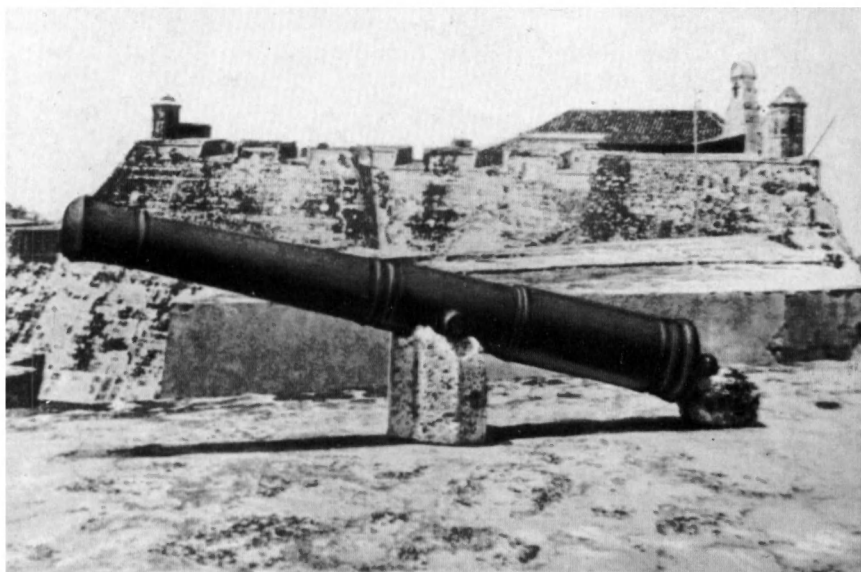
В центре Медельина

Банановая плантация



Крепость Сан-Фелипе-де-Барахас в Картахене

Индец с духовой трубкой



Портал церкви Сан Доминго в г. Попаян

В льянос



Боливар, и это название осталось за ней в истории. Празднование дня 11 ноября — самый важный праздник в Картახене, он включен в число важнейших общенациональных праздников Колумбии. В Картახене в этот день проводится красочный карнавал, не уступающий карнавалам в Рио-де-Жанейро.

Картახена особенно посещается туристами. Она поражает их воображение удивительным синтезом красот природы, суши и моря, радостным ощущением солнечного дня, сохранившимся почти в неизменном состоянии архитектурным обликом XVII—XVIII столетий и особым доброжелательством и оптимизмом его жителей. Город расположен на островах, полуостровах, перешейках, среди глубоко врезавшихся в берег голубых заливов, прекрасных лагун и протоков. «Латиноамериканская Венеция», как иногда справедливо называют Картახену, имеет столько прекрасных дворцов, церквей, уникальных и многочисленных крепостных сооружений, что их с избытком хватило бы на десяток иных городов. Своеобразие многим ее зданиям, церквям и монастырям придает ярко-желтый камень ракушечник, добываемый на острове Тьерра-Бомба.

Среди наиболее интересных зданий Картახены можно назвать Кафедральный собор, архитектурные комплексы монастырей Сан-Франсиско и Сан-Диего, церкви Ла-Компанья (XVII в.), Ла-Мерсед, Ла-Тринидад и Сан-Педро-Клавер, госпиталь Сан-Ласаро, Монетный двор, Дворец инквизиции и дом маркиза де Вальдеойос. В старых зданиях Картახены сказалось сильное влияние знаменитой архитектуры «мудехар», принесенной в Колумбию арабскими мастерами, переехавшими в XVI—XVII вв. из Севильи (Испания).

Этот стиль, представленный в Картახене в удивительно чистом его виде, характеризуется богато изукрашенными кирпичными порталами домов и деревянными консолями под навесами их крыш, резными балконами на консолях, причудливыми решетками из баясин на окнах, наборными ярко окрашенными потолками — «артесонадо», яркими черепичными крышами.

Сейчас Картახена по численности населения (340 тыс. жителей) занимает пятое место в стране. В городе имеется развитая промышленность — нефтеперерабатывающая, пищевкусовая, текстильная, химическая, цементная, кожевенно-обувная и другие. Расположенный в нем неф-

тяной порт Мамонал служит конечным пунктом нефтепроводов из месторождений долины реки Магдалены и департамента Северный Сантандер. Грузооборот порта Картахены все время снижается и сейчас составляет около 0,6 млн. т в год.

Из Картахены в *Монтерию* лучше всего добираться самолетом. Внизу можно увидеть все типичные для Прикарибской низменности ландшафты. Проплывают мимо под крылом самолета мангровые заросли побережья, слегка всхолмленная саванна с бродящими стадами скота, обширнейшее болото Сьенага-Гранде. Монтерия (160 тыс. жителей) — речной порт, лежащий на правом берегу реки Сину, в 60 км от места ее впадения в залив Морроскильо. Порт соединен шоссе с автомагистралью Картахена — Медельин. Монтерия выросла как центр района пастбищного животноводства; земледелие в департаменте Кордова играет подсобную роль. В городе развита пищевкусовая промышленность, а также цементная, строительных материалов, кожевенно-обувная. Любопытна весьма строгая и типичная для испанских городов планировка Монтерии. С самолета отчетливо видно центральную площадь (Пласа-де-армас) и перпендикулярно пересекающиеся улицы: идущие с севера на юг карреры (от испанского «каррера» — путь) и идущие с запада на восток калъе (по-испански «улица»).

После завершения в 1961 г. железной дороги «Феррокариль Атлантико» новые хозяйственные импульсы обрел самый старый в Колумбии город (основан в 1525 г. Родриго де Бастидасом) и порт — *Санта-Марта*. Дорога предоставила столице и другим важным городам в восточной части Анд выход к морю. Это резко увеличило грузооборот порта и одновременно позволило создать ряд промышленных комплексов по переработке поступающего из внутренних районов сырья. До этого Санта-Марта выполняла роль торгово-распределительного центра «банановой зоны». Грузооборот порта быстро увеличивается и в настоящее время составляет 1,2 млн. т в год. Город быстро растет, сейчас в нем уже живет 140 тыс. жителей, но он все еще в значительной мере сохранил очарование далеких времен. Частично порт используется и рыболовецкими судами.

Недалеко от города на плантации «Сан-Педро-Алехандрино» прошли последние дни жизни Симона Боливара.

Симон Боливар (1783—1830)—один из самых популярных и выдающихся руководителей борьбы за независимость испанских колоний в Америке, принимал непосредственное участие в освобождении Венесуэлы, Колумбии, Эквадора, Перу и Боливии (названной так в его честь). В городах Колумбии существует бесчисленное количество памятников, площадей, парков, улиц, названных в честь Освободителя (так называют Боливара в народе). Сейчас на плантации создан мемориальный музей.

Административный центр департамента Гуахира *Рио-Ача* — маленький романтический городок в устье реки Рио-Сесар, основанный в 1545 г. Николасом Фидерманом. В XVI—XVIII вв. он был известен как центр добычи жемчуга и привлекал в этой связи большое внимание пиратов. Сейчас город живет за счет рыбной ловли, производства дубильных экстрактов и вывоза других товаров лесных промыслов (орехи тагуа, диви-диви, древесины).

Северо-Западный район. Департамент Чоко — своеобразнейший уголок Колумбии, покрытый тропическими лесами, болотами, с редким населением по берегам пересекающих его рек Сан-Хуан и Аtrato. Как и на Карибском побережье, основная часть местного населения — мулаты и негры. Дома сельского населения в департаменте Чоко строятся из бамбука и тростника, крыши покрываются банановыми и пальмовыми листьями. Около дома из нескольких грубо отесанных камней сооружается очаг. Леса и болота Тихоокеанского побережья послужили убежищем и для карибских племен. Здесь небольшими группами живут племена чоко (около 10 тыс. человек), сатара, чами и чоло. Они ведут примитивное, почти натуральное хозяйство, избегая всяких контактов с людьми, не принадлежащими к их племени.

Земледелие в Северо-Западном районе носит явно подсобный, почти натуральный характер (рис, бананы, маниок, фрукты, перец, ахи и т. д.). Значительно развиты лесные промыслы, а на самом побережье — рыболовство.

С давних пор бассейны рек Сан-Хуан и Аtrato являются местом золотодобычи. В XVI в. здесь вместе с рассыпным золотом была открыта и платина, но она вплоть до XIX в. не использовалась. В настоящее время

здесь по стоимости добычи платина обошла золото. Примерно 90—95% колумбийской добычи платины дает зона, лежащая между притоком реки Аtrato—Негуа и притоком реки Сан-Хуан—Таманой. Добычу монополизировала американская компания «Интернейшнл майнинг корпорейшн». Добыча золота ведется в значительной степени старателями, организующими артели или работающими в одиночку. Золото у них скупают «Интернейшнл майнинг» и различные перекупщики. Еще один район добычи золота — бассейн реки Патия, на юге Тихоокеанской низменности.

Каждый четвертый житель департамента живет в его административном центре, небольшом городе *Кибдо* (50 тыс. жителей). Кибдо лежит на берегу реки Аtrato и связан паромоходной линией с Картахеной и автодорогой (пересекающей Западную Кордильеру) с Медельином, куда с давних пор и вывозится основная его товарная продукция — золото, платина, каучук, орехи тагуа. Сам город (основан в 1654 г.) застроен по строгой шахматной сетке с неизменной центральной площадью и находящимися на ней Кафедральным собором и административными зданиями. В городе имеются предприятия лесоперерабатывающей и винокуренной промышленности.

Юго-Западный район. Включает территорию департаментов Валье-дель-Каука, Каука и Нариньо. Западная часть департаментов выходит к Тихому океану, на побережье которого находятся важнейшие тихоокеанские порты Колумбии — *Буэнавентура* (50 тыс. жителей) и *Тумако* (25 тыс.). Буэнавентура превратилась в крупный порт, грузооборот которого приближается к 3 млн. т в год.

Основу экономики района составляет сельское хозяйство. Плодороднейшая долина реки Каука с колониальных времен превратилась в зону обширнейших плантаций тропических культур (сахарного тростника, какао, кофе, риса, хлопчатника). На плантациях широко использовался труд негров-рабов. Эта специализация долины не изменилась и до наших дней, разве что вместо рабов на плантациях от зари до зари гнут шею тысячи батраков и сельскохозяйственных рабочих. Если сельское хозяйство департамента Валье-дель-Каука очень рано превратилось в высокотоварное капиталистическое, то в департаментах Каука и особенно Нариньо, где особенно высока прослойка индейского населения,

оно до сих пор сохраняет полунатуральный характер. Владельцы крупных латифундий предпочитают получать прибыли, сдавая в аренду свою землю безземельным и малоземельным крестьянам, как и во времена католических королей.

Региональным центром является быстро растущий город *Кали* (1 млн. жителей), расположенный на высоте 965 м, в долине реки Каука. В 1912 г. в Кали проживало всего 12 тыс. жителей. Но после того как в 1914 г. была завершена железная дорога Кали — Буэнавентура, Кали словно проснулся от спячки. Достаточно взглянуть на карту, чтобы понять причины быстрого роста города. Кали важнейший центр долины Кауки, превратился и в центр всех транспортных артерий Западной Колумбии. Железными дорогами он связан с Попаяном, Боготой и Медельином, а Буэнавентура стала «тихоокеанскими воротами» Колумбии.

По стоимости промышленной продукции Кали занимает сейчас в Колумбии третье место. В городе имеются многочисленные предприятия текстильной, кожевенно-обувной, бумажно-целлюлозной, фармацевтической, химической, табачной, машиностроительной промышленности. Близ него ведется добыча битуминозного угля. Существенное значение имеют и богатейшие гидроресурсы департамента Валье-дель-Каука, занимающего третье (после департаментов Антьокия и Кундинамарка) место по установленной мощности ГЭС.

Кали — это не только самый быстрорастущий город Колумбии, но и один из старейших ее городов: он был основан конкистадором Себастьяном Белалкасаром в 1536 г. Так же как и в архитектуре Картахены, в его старинных зданиях явственно ощущается влияние стиля «мудехар». В старинных кварталах города обращают на себя внимание основанный еще в 1581 г. монастырь Сан-Агустин с его прекраснейшей капеллой Нуэстра-Сеньора-де-Ла-Грасия, а также церковь Сан Франсиско с украшенной изразцами башней. В последние годы в Кали возникли и быстро разрослись целые районы, застроенные ультрасовременными промышленными и жилыми зданиями.

Как и Кали, город *Попаян* основан Белалкасаром (1536 г.). Он расположен в верхней части долины Кауки (в долине ее притока — реки Пубенса) на высоте 1760 м и является административным центром департамента

Каука. Благоприятный для европейцев климат послужил причиной того, что начиная с колониальных времен здесь жили владельцы золотых приисков и сахарных плантаций, расположенных в нижней, тропической части долины Кауки. Давно уже ушли в прошлое те времена, но по-прежнему коренные жители Попаяна держатся замкнутой кастой, гордящейся своим аристократическим происхождением, чистотой крови и тем, что они говорят «на самом чистом испанском языке за пределами Испании».

Что действительно составляет гордость Попаяна, так это его старинные здания XVI—XVII вв., архитектурные комплексы монастырей Сан Доминго и Сан Франсиско, фасады церквей и другое. Сплошь застроена старинными зданиями улица Просерес. В Попаяне хранятся также замечательные произведения искусства, в том числе всемирно известные деревянные скульптуры неизвестных индейских мастеров. Многие из них собраны в Музее колониального искусства, созданном при университете (основан в 1827 г.). На склонах возвышающегося над городом вулкана Пурасе добывается сера.

Медельин, Кали, Попаян лежат на Межамериканской автостраде, пересекающей Колумбию от границы с Панамой до границы с Эквадором. На юг из Попаяна автострада ведет в один из самых старых колумбийских городов — *Пасто* (160 тыс. жителей), лежащий у подножия вулкана Галерас (4276 м). Когда-то на месте, где сейчас находится город, существовала инкская крепость, из которой на юг, в их столицу Куско, вела знаменитая «дорога инков». Пользуясь этой дорогой, в Южную Колумбию проникли и отряды Белалкасара.

В колониальные времена район вокруг Пасто превратился в своего рода резервацию, куда из завоеванных у чибча-муисков земель были переселены индейцы. Резервация получила название «Внутренняя земля» (по-испански — «Тьеррадентро»), то есть «земля» внутри Колумбии, отведенная властями для бывших ее хозяев.

В населении департамента Нариньо очень высок процент индейского населения и лиц со значительной долей индейской крови. Сельское хозяйство имеет патриархальные черты, большая часть продукции потребляется внутри хозяйства. Здесь сохранились и индейские общины. Основные сельскохозяйственные культуры — картофель, маис, ячмень, киноа, различные овощи. Высоко-

горные луга — парамо используются для пастбищного овцеводства. В бассейне берущей свое начало в горном узле Нудо-де-Пасто реки Патия (ученые считают ее северной границей инкского государства) ведется добыча золота и платины. Из Пасто идет и единственная дорога в долину реки Путумайо, в расположенный на ней порт Пуэрто-Асис, откуда доставляются грузы на нефтепромыслы Амазонии.

Западно-Андийский район — один из наиболее развитых и интересных районов Колумбии. На Антьокийском плоскогорье сложился специфический культурно-этнический комплекс населения, называемый «антьокеньос». Первые поселения были созданы выходцами из Картахены, в частности Хорхе Робледо основал в 1539 г. Антьокию и другие горнопромышленные поселения. В основе дальнейшего формирования этой группы лежал процесс смешения появившихся здесь в XVI—XVII вв. басков, крещеных евреев, арабов с последующей волной (в XIX в.) переселенцев из стран Ближнего Востока — сирийцев, ливанцев, армян и других. Эти группы искали изолированных мест для поселения. Так был основан в 1675 г. Медельин, не имевший прямой связи с побережьем.

В начале XIX в. в департаменте Антьокия проживало 110 тыс. человек. Характерными чертами «антьокеньос» являются предприимчивость, энергия, деловая хватка и вместе с тем консерватизм во взглядах, вкусах, религиозность. Здесь сохранились и большие «патриархальные» семьи (по 15—20 человек). Антьокийцы говорят на испанском языке с заметным акцентом, что служит предметом шуток для жителей других районов, и особенно боготинцев. Например, спрашивают антьокийца: «Вы говорите по-испански?» «Нет, — отвечает тот, — только по-антьокийски».

Своим экономическим расцветом в XIX в. департамент Антьокия (само название произошло от Антиохии — столицы древней Сирии эллинистических времен) обязан кофе и золоту. Двигаясь в южном направлении «антьокеньос» создали города-колонии Манисалес (1848 г.), Картаго (1540 г.), Перейру (1863 г.), Армению (1889 г.) и другие. В 1884 г. в департаменте уже проживало 500 тыс. человек. Ныне эти центры и сформировавшиеся вокруг них департаменты Антьокия, Кальдас, Киндио, Рисаральда и составляют Западно-Андийский эко-

номический район. В настоящее время в них проживает 5,3 млн. человек.

Западно-Андийский район располагает великолепными почвенно-климатическими условиями для выращивания кофе, что и превратило его департаменты в главную кофейную зону Колумбии. Район играет также видную роль в национальном производстве какао, сахарного тростника, риса, бананов, а также в животноводстве. Из полезных ископаемых особое значение имеет добыча золота, менее важную роль играет добыча железной руды и каменного угля. Существенным элементом экономического потенциала района являются богатейшие гидроресурсы — основа для быстрого роста электроэнергетики, по развитию которой он занимает первое место в стране.

Региональный центр района — *Медельин*, второй город Колумбии по числу жителей (1,2 млн. человек) и стоимости промышленной продукции. В Медельине расположены самые крупные в стране и Южной Америке текстильные фабрики, за что его называют «колумбийским Манчестером». Кроме того, в Медельине имеются металлургические, химические, цементные, табачные, стекольные, машиностроительные и другие предприятия. В Медельине размещается штаб-квартира делового мира Колумбии — «Национальная ассоциация промышленников».

Медельин лежит на трассе Межамериканской автостреды, и транспортная роль последней для города возрастет особенно после того, как будет завершено строительство ее Дарьенского участка. Железными дорогами Медельин связан с Кали (и через него с портом Буэнавентура) и Пуэрто-Беррио (и через него с системой дорог в Восточной Кордильере) на реке Магдалена.

Медельин был основан в 1675 г. в долине реки Порсе. Растет он (как и Богота) главным образом с севера на юг, вдоль русла этой реки. По месту расположения кафедрального собора главной принято считать в Медельине площадь Боливара. Центром старинных кварталов города является система нескольких центральных площадей, вокруг которых группируются наиболее интересные здания XVII—XVIII вв. Окрашенные в светлые тона дома старого города маленькие (в один, два, очень редко в три этажа). Их повсюду теснят новые зда-

ния многоэтажных банков, контор, отелей. Наиболее высокое из них — 36-этажное здание крупнейшей в Латинской Америке текстильной компании «Колтехер». В Медельине шесть учебных заведений, главное из которых — университет Антьокии (основан в 1803 г.).

В долине реки Кауки, на высоте 2100 м, расположен еще один крупный город района — *Манисалес* (250 тыс. жителей). Это административный центр департамента Кальдас — важнейшего производителя кофе в Колумбии — и, следовательно, «столица кофе». Сорт «манисалес» — наиболее покупаемый Советским Союзом. В городе имеются пищевые, текстильные, кожевенно-обувные предприятия. В 1943 г. здесь был открыт университет Кальдас.

Восточно-Андийский район наряду с Западно-Андийским — наиболее развитый в экономическом отношении район Колумбии. Он располагает значительными природными ресурсами: энергоресурсами (гидроэнергия горных рек, нефть, природный газ, уголь, урановые руды), промышленным сырьем (железная руда, медь, цинк, серебро, поваренная соль, сера и др.), крупнейшими месторождениями изумрудов. Многие из них начали разрабатываться еще в начале нашей эры. После захвата Колумбии испанскими конкистадорами изумрудные копи перешли в собственность государства. Наиболее ценные разновидности изумрудов дают две зоны: первая включает копи Мусо, Коскис, Пенья-Бланка, вторая — Чивор, Убала, Сомондоко, Гачала и Маканал. В 40 км севернее Боготы расположены знаменитые соляные копи Сипакира, которые начали разрабатываться еще до испанского завоевания и разрабатываются в наши дни. В 1954 г. было завершено строительство большого металлургического комбината «Асериас-Пас-дель-Рио» в городе Пас-дель-Рио, который в настоящее время является крупнейшим металлургическим предприятием страны. На базе черной металлургии в Восточно-Андийском районе значительного развития достигли такие отрасли, как металлообработка и легкое машиностроение. Из традиционных отраслей промышленности развиты цементная, текстильная, кожевенно-обувная и пищевая. Наличие богатой сырьевой базы послужило толчком для роста нефтехимии и основной химии.

Сельское хозяйство в Восточно-Андийском районе в основном направлено на обслуживание нужд местной

промышленности и населения. Департаменты Бояка, Кундинамарка и Сантандер входят в число ведущих производителей зерновых культур (маис, пшеница, рис). Значительные площади также заняты под различными овощами (картофель, бобовые, томаты и др.) и фруктами. Экспортное значение имеют кофе и хлопчатник (Кундинамарка), бананы (Северный Сантандер) и табак (Сантандер). В составе Восточно-Андийского района (здесь проживает более 10 млн. человек) можно условно выделить четыре подрайона: северный (департаменты Северный Сантандер и Сантандер), западный (Толима, Уила), восточный (Бояка) и южный (Кундинамарка).

Крупнейший экономический центр района — *Богота*, административный центр департамента Кундинамарка и столица Колумбии. Город был основан 6 августа 1538 г. Хименесом де Кесадой (Санта-Фе-де-Богота) на месте сожженной столицы индейского государства Ба-ката, у подножия двух гор — Монтсеррат (3165 м) и Гуадалупе (3255 м). Через 12 лет он стал столицей Новой Гранады, ее административным, культурным и хозяйственным центром. Эта общенациональная роль сохранилась за Боготой и до наших дней. Межамериканская автострада связывает Боготу с Каракасом (Венесуэла) и Кито (Эквадор). Важное значение имело строительство в 1880—1909 гг. железной дороги Богота — Хирардот (выход к реке Магдалене) и в 1954—1961 гг. — Богота — Санта-Марта (выход на Карибское побережье).

Сейчас Большая Богота — важнейший промышленный центр Колумбии, ее главный политический и культурный центр, самый крупный по населению город (3 млн. жителей, 1975 г.). По стоимости промышленной продукции и числу занятых Богота не имеет себе равных в стране. Здесь имеются предприятия пищевой, текстильной, обувной, швейной, электротехнической, полиграфической, химической, машиностроительной и другой промышленности.

Богота — культурный центр Колумбии. В ней функционируют 20 театров, более 20 галерей и выставочных залов, Академия изящных искусств, Национальная библиотека — вот далеко не полный перечень культурных учреждений столицы.

Большой интерес туристов вызывает Музей золота (основан в 1938 г.). Коллекция музея (сейчас в ней на-

считывается более 12 тыс. предметов) уникальна: в этом единственном в мире музее сосредоточено не только золото во всех видах (самородки, слитки, утварь, старинные монеты, украшения и т. д.), но и результаты археологических раскопок в Колумбии (карты, фотографии, предметы, найденные при раскопках, мумии, покрытые драгоценными украшениями), а также добытые в Колумбии необработанные изумруды весом в несколько килограммов. Основные сокровища музея находятся на третьем этаже, в салоне «Эльдорадо». Здесь выставлена большая часть золотых слитков и изделий древних индейских культур Колумбии, которые конкистадоры искали в легендарном Эльдорадо.

В городе имеются и другие известные не только в Колумбии, но и в других странах Америки музеи, отчего Боготу иногда называют «городом музеев». Национальный музей, расположенный между калле 28 и 29, каррей 7а, был основан в 1823 г. национальным героем Сантандером, сподвижником Симона Боливара. В нем находятся богатейшие коллекции доиспанской Колумбии, коллекции предметов эпохи Конкисты, а также этнографические и природоведческие отделы. В Боготе довольно много парков и зелени. В парке Сентенарио (Столетия), который был открыт в честь столетия со дня рождения Симона Боливара, в парках Сантандер, Независимости и других размещены интересные скульптурные группы. В парке Пласа-де-Торос, который считается лучшим в столице, находятся и скульптуры сан-агустинской культуры.

Тридцать процентов учащихся средних школ и более половины студентов вузов Колумбии учатся в Боготе. Здесь функционируют 18 университетов. Старейший из них — Папский университет Хавериана — был основан в 1622 г. Основной библиотечный фонд страны также сосредоточен в столице. В Боготе находятся почти все значительные научные учреждения Колумбии, и в том числе ее крупнейшие исследовательские центры — Колумбийский сельскохозяйственный институт (основан в 1962 г.) и Институт технических исследований (1955 г.).

Город лежит на высоте 2640 м над уровнем моря, вытянувшись вдоль западного склона высокой горной цепи. С вершины живописной горы Монтсеррат, с расположенной на ней церкви (капелла Монтсеррат), открывается великолепная панорама города. Богота больше росла на

север и на юг, растянувшись более чем на 40 км, тогда как в ширину она лишь немного превышает 15 км. И карьеры и калье имеют лишь порядковые номера, только важнейшие из них удостоены имен собственных. Но с другой стороны, это весьма облегчает поиски любого адресата в городе. Главные улицы Боготы — карьеры 7, 10, 13 (она же Пасео-де-Лео-Либертадорес), 14 (Пасео-Каракас), калье 13 (авенида Хименеса де Кесады) и 26 (авенида Аэропуэрто). Центр Боготы — площадь Симона Боливара с памятником Освободителю и расположенными на ней зданиями: собором XVI в., построенным в духе классицизма Новым собором, Национальным Капитолием (строился в 1847 — 1926 гг.), архиепископским дворцом, капеллой Эль-Саграрио и другие. Ближайшие к площади Боливара улицы согреты удивительным обаянием старины. Углом выходит на площадь здание, с балкона которого 20 июля 1810 г. была провозглашена независимость страны. Среди других интереснейших зданий Боготы можно назвать также монастырь Сан-Доминго (основан в 1557 г.), церковь Сан-Франсиско с ее деревянным резным сводом и прекрасным алтарем и не менее знаменитые церкви Ла-Консепсьон (XVI в.), Санта Барбара, Сан-Игнасио и другие, богадельню Сан-Николас, Монетный двор, Национальную библиотеку, дом маркиза Сан-Хорхе, театр «Колон».

В последние годы Богота заметно меняется. Стремительно растет высотное строительство, повсюду поднимаются современные здания банков, контор, отелей. Большое распространение получили и секционные жилые районы (например, жилой комплекс Ла-Соледад и др.). Наиболее крупные из современных зданий — здание колумбийской авиакомпании «Авианка» (43 этажа), отель «Хильтон» (45 этажей), административное здание пивоваренной фирмы «Бавария», отель «Текендама».

На северо-восток из Боготы уходят железнодорожная линия и автострада, ведущие в административный центр департамента Бояка — *Тунху* (85 тыс. жителей). Основанный в 1538 г. на месте столицы индейского государства Хунза, город лежит в богатой сельскохозяйственной зоне (на высоте 2830 м). Тунха сохранила прямоугольную планировку и облик колониального периода. Многие сравнивают Тунху с испанским Толедо. В ней очень много памятников старoisпанской архитектуры XVI в. (кафедральный собор, монастыри Сан-Франсиско, Сан-

Доминго, капелла Нуэстра-Сеньора-дель-Росарио и др.), дома XVI—XVII вв. (принадлежат к кастильскому типу) с галереями во внутренних дворах — патио, оштукатуренными и побеленными стенами, потолками в стиле «мудехар», богатыми порталами (с пилястрами и фронтоном) и геральдическими щитами на фасаде. При монастыре Сан-Доминго имеется любопытный Музей религиозного искусства, в котором представлены различные старинные предметы культа.

Росту экономического значения города способствуют три обстоятельства: выгодное транспортное положение на автострате «Симон Боливар», идущей из Боготы в Букарамангу, Кукуту и далее — в Венесуэлу, и железной дороге Богота — Пас-дель-Рио; роль торгово-распределительного центра департамента Бояка (занимающего первое место в стране по поголовью крупного рогатого скота и овец); благоприятные почвенно-климатические условия окружающей сельскохозяйственной зоны, которая издавна являлась местом обитания многочисленного населения.

Очень своеобразен облик северного подрайона, включающего департаменты Сантандер и Северный Сантандер, которые являются своеобразным мостом из Колумбии в Венесуэлу. Раньше здесь проходила старинная торговая дорога из Боготы в Каракас. Население департаментов — метисы с преобладанием испанской крови. Отсюда и принятый в отношении этого населения термин «сантадерцы», или «новоиспанцы». Про «сантадерцев» в Колумбии говорят, что это «антьокийцы колумбийского востока». Показательно, что лучшим подарком молодому человеку, достигшему совершеннолетия, здесь считают оружие. Это один из самых беспокойных районов, где на протяжении всей истории страны звучат выстрелы. В районе сосуществуют огромные латифундии и небольшие фермы, хозяева которых умеют постоять за себя и свое право на существование. Помимо сельского хозяйства население занималось и контрабандной торговлей. В огромных латифундиях, принадлежащих местной креольской знати, еще и сейчас разводят кофе, хлопчатник, рис, сахарный тростник, какао и табак. Но открытие богатейших нефтяных месторождений в районе Барранкабермехи (среднее течение Магдалены) и в бассейнах рек Кататумбо и Сулия, составляющих юго-западную окраину всемирно известного венесу-

эльского нефтяного района Маракайбо, существенно изменило облик Северного Сантандера и Сантандера, положив начало нефтяному буму. Сейчас административный центр последнего *Букараманга* (320 тыс. жителей) — пятый по стоимости своей промышленной продукции город Колумбии. Быстро развивается и административный центр Северного Сантандера — *Кукута* (300 тыс. жителей), соединенная железной дорогой с портом Эн-контрадос (Венесуэла, на реке Кататумбо).

Типичный сельскохозяйственный район долины верхней и средней Магдалены, включающий департаменты Топима и Уила, составляет аграрно-сырьевой придаток промышленного департамента Кундинамарка. Хозяйственными и культурными центрами средней и верхней части долины Магдалены служат небольшие и сохранившие свой старинный облик Ибаге, Хирардот и Нейва. *Нейва* (108 тыс. жителей) — столица одноименного департамента, была основана в 1539 г. Белалкасаром, но сожжена индейцами и вновь основана в 1612 г. Вокруг города раскинулись обширные кофейные плантации. Ибаге и Хирардот служат центрами хлопководческих и животноводческих зон. По всей Колумбии славятся изделия из кожи, производимые в Ибаге (а также производимая здесь водка — мистела); в Ибаге и Хирардоте имеется развитая текстильная и кожевенно-обувная промышленность. *Ибаге* (205 тыс. жителей) — столица департамента Топима, в Колумбии считается одним из центров музыкальной культуры. Музыкальную консерваторию в Ибаге окончили многие выдающиеся композиторы страны. В последнюю неделю июня в Ибаге проводится фольклорный фестиваль, пользующийся большой популярностью в Колумбии и за ее пределами. Основанный в 1539 г. Белалкасаром *Хирардот* (120 тыс. жителей) — конечный пункт навигации по реке Магдалене, известен в стране скотоводческими ярмарками (в июне и декабре), а также керамическими изделиями.

Восточный район. Обширнейший Восточный район Колумбии слабо заселен и еще ждет своего экономического освоения. К северу от притока Ориноко реки Гуавьяре обширнейшие пространства льянос используются под пастбищное животноводство, развитие которого сдерживается как особенностями климатических условий Оринокии, так и отсутствием стабильного рынка сбыта и слабостью транспортных связей с промышленными

центрами страны. В предгорных районах Оринокии с лучшими условиями дренирования и, следовательно, более удобными для освоения землями под тропические культуры в последние 10—15 лет возникло несколько относительно небольших колонизируемых зон, где производят рис, какао, сахарный тростник, хлопчатник и другие культуры.

Наиболее интенсивно осваивается предгорный район, центром которого является *Вильявисенсьо* (102 тыс. жителей) — административный центр самого большого по площади департамента в Колумбии — Меты. Вильявисенсьо лежит на единственной значительной автодороге, идущей из района Анд (из Боготы) в Оринокию. Дорога пересекает район льянос по правому берегу Меты и завершается в маленьком городке Пуэрто-Карреньо, в месте ее впадения в Ориноку, там, где Колумбия граничит с Венесуэлой.

Относительно населена и другая крайняя юго-западная предгорная зона Восточного района — комиссариат Путумайо, административный центр которого *Мокоа* связан автодорогой с городом Пасто. Открытая в долине Путумайо в 60-х годах большая нефть послужила толчком к экономическому подъему комиссариата. Колонизации земель расположенного к северо-востоку от Путумайо интендантства Какета в решающей степени содействует бегство сюда безземельного крестьянства из андийских районов (главным образом из департаментов Уила и Толима). Дорога, соединяющая через перевал в Восточной Кордильере его административный центр *Флоренсию* с долиной реки Магдалены, служит для вывоза продукции комиссариата (фрукты, технические культуры, каучук, лекарственные растения и др.).

Департамент Мета, интендантство Какета и комиссариат Путумайо — наиболее населенные в Восточном районе. В них живет около 500 тыс. человек. Комиссариаты же Амасонас, Ваупес, Вичада и Гуайния, площадь которых превышает размеры такой страны, как Италия, имеют всего... 48 тыс. жителей. Как считают в Колумбии, особый «культурный комплекс» составляет население, которое называют «льянеро». «Льянеро» — это колумбийский вариант американского ковбоя или аргентинского гаучо. Как и они, льянеро отличается весьма развитым чувством собственного достоинства, смелостью и решительностью.

В восточных районах Колумбии обитают остатки почти истребленных племен — индейцы аравакской семьи (пиапоко в верховьях Гуавьяре, якуна — по реке Какете, пиукано — по реке Путумайо, араваки — по реке Гуайния) и индейцы, принадлежащие к небольшим самостоятельным языковым группам (тунако, уитото и др.). Общая их численность не превышает 20 тыс. человек. Основное занятие этих племен — охота, рыболовство, сбор дикорастущих плодов, примитивное подсечно-огневое земледелие (ямс, сахарный тростник, бананы, табак). В качестве оружия они используют копья, стрелы (часто отравленные кураре и другими растительными ядами), духовые трубки. Для туристов большой интерес представляет район гор Ла-Макарена, где в 1948 г. был организован Национальный парк (1,2 млн. га).

Проблема освоения Восточного района страны — важнейшая народнохозяйственная задача Колумбии,

Оглавление

ВВЕДЕНИЕ	5
ПРИРОДА	7
НАСЕЛЕНИЕ	22
ХОЗЯЙСТВО	37
ПОРАИОННЫЕ РАЗЛИЧИЯ И ГОРОДА	49

Тарасов К. С.

Т 19 Колумбия. М., «Мысль», 1976.
69 с. с карт.; 4 л. ил. («У карты мира»)

Колумбия — третья по числу жителей страна Южной Америки, обладающая богатыми запасами различных полезных ископаемых, прежде всего нефти, занимающая второе место в мире по производству и экспорту кофе. Колумбия полна контрастов: наряду с густонаселенными районами с развитой промышленностью здесь можно встретить уголки, лишенные населения, не посещавшиеся исследователями. О необычайно разнообразной природе, где почти непроходимые экваториальные леса и высокие горные хребты, покрытые вечными снегами и льдами; об особенностях экономической, политической и культурной жизни, обычаях и быте населения; о новых тенденциях в антимпериалистической борьбе народов Колумбии и рассказывается в этой брошюре.

Рассчитана на массового читателя.

Т $\frac{11104-171}{004(01)-76}$ БЗ-34-6-76

91 (И7)

Тарасов Константин Сергеевич

КОЛУМБИЯ

Заведующий редакцией И. В. Козлов

Редактор В. В. Леонова

Редактор карт Л. Ф. Восканян

Младший редактор Т. С. Положенцева

Художественный редактор Е. М. Омеляновская

Технический редактор С. В. Кузяков

Корректор Т. М. Шпиленко

Сдано в набор 14 февраля 1976 г. Подписано в печать 25 мая 1976 г. Формат 84×108¹/₃₂. Бумага типографская № 2 Усл. печатных листов 4,2 с вкл. Учетно-издательских листов 4,2 с вкл. Тираж 50 000 экз. А03684. Заказ № 2730. Цена 18 коп.

Издательство «Мысль». 117071, Москва, В-71, Ленинский проспект, 15

Типография изд-ва «Звезда». г. Пермь, ул. Дружбы, 34.

18 коп.



ИЗДАТЕЛЬСТВО « МЫСЛЬ »

